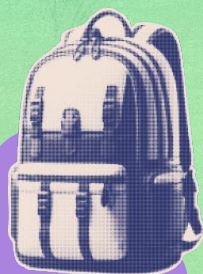


CARTILHA DO ESTUDANTE





Introdução

Você faz parte de uma Universidade na qual será convidado a ser o sujeito da sua formação e transformação social. A USF tem uma história de mais de 45 anos no ensino brasileiro, sempre comprometida com sua inspiração originária: “Educação para a Paz”.

Para aproveitar ao máximo esta experiência, reunimos as informações necessárias para você entender o universo acadêmico da USF e aproveitar as oportunidades, os serviços e as atividades que a sua nova casa oferece.



Prepare-se e conte com a USF!

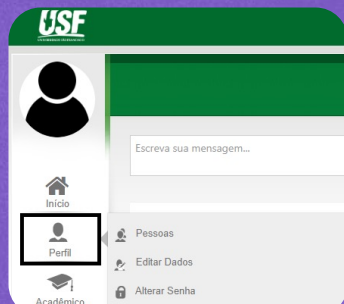
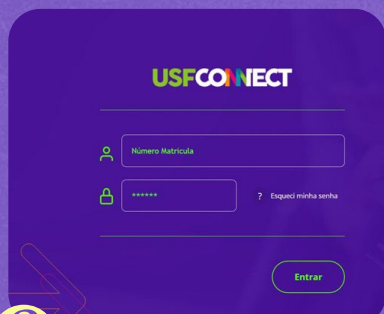
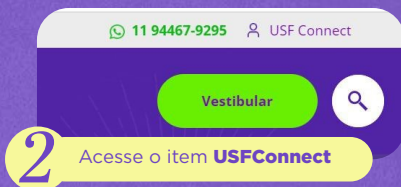
USF CONNECT

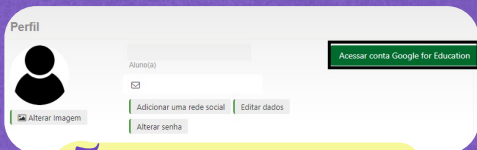
antes de tudo, já ativou seu Gmail USF?

Ao ativar seu Gmail USF, você terá todos os benefícios que a conta institucional pode propiciar para o estudante da USF.

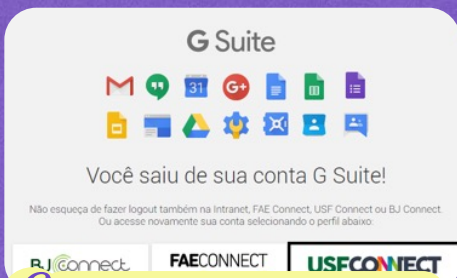
A USF é parceira do Google for Education, plataforma colaborativa que possui uma série de ferramentas que vão facilitar a sua vida universitária. Além disso, você terá acesso ilimitado e gratuito ao Google Meet, Google Agenda e Google Drive, entre outros aplicativos. Você terá a facilidade para editar trabalhos em grupo e compartilhar a sua agenda, entre outros recursos incríveis.

Para ter acesso a todos esses recursos, veja como ativar seu e-mail:

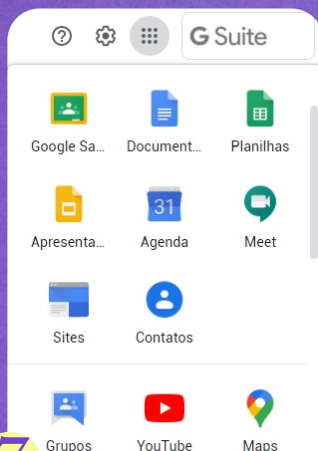




5 Clique em **"Acessar conta Google for Education"**!



6 Aceite o termo de uso do Google. Após isso, você será direcionado para esta página, clique em **"USFConnect"**.



7 Feito isso, você será direcionado para o seu e-mail oficial da USF. Para ter acesso a todos os aplicativos do Google, clique no canto superior direito.

PRONTO!!

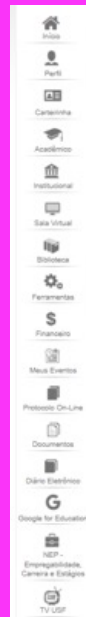
Corra lá e ative a sua conta: usf.edu.br/login!



APLICATIVO USFCONNECT

Facilitando sua rotina acadêmica, a USF disponibiliza o aplicativo USFConnect na Google Play (Android) e App Store (iOS). O app permite acessar seu cronograma, materiais, tarefas, notícias, vagas do NEP, avisos, mensagens e consulta de livros. Receba notificações como nas redes sociais, usando seu número de matrícula e senha.

USFConnect é o ambiente exclusivo de comunicação, reunindo serviços de forma personalizada. No site usf.edu.br, encontre informações acadêmicas, financeiras, cursos, câmpus, processos seletivos, eventos e calendário acadêmico. Solicite protocolos, emita boletos, faça rematrícula, atualize dados cadastrais e planeje seus estudos, entre outros serviços oferecidos pela USF.

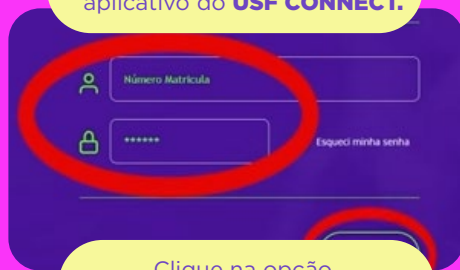


C@MPUS DIGITAL

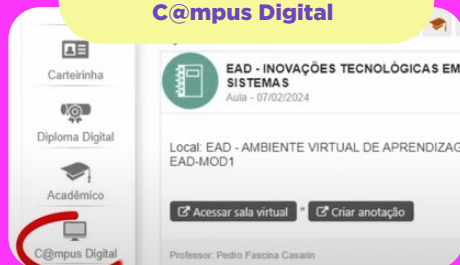
O C@mpus Digital, um ambiente pensado exclusivamente para o estudante USF, seja na graduação, pós-graduação, extensão de forma presencial ou à distância, o C@mpus Digital é o seu espaço de interação significativa de aprendizagem.

Tudo o que você precisa na sua rotina acadêmica, organizado de forma intuitiva, ágil e fácil de usar. Com um conjunto de funcionalidades disponíveis para o seu melhor uso, proporcionando um Ensino Dinâmico e contextualizado a sociedade contemporânea e suas necessidades.

Acesse o site usf.edu.br ou o aplicativo do **USF CONNECT**.



Clique na opção **C@mpus Digital**



CARTEIRA ESTUDANTIL

Ao ingressar na USF, você tem sua carteirinha estudantil disponibilizada no app USFConnect. Nela constará o seu Registro Acadêmico (RA). Com a carteirinha estudantil, você terá acesso ao câmpus, palestras e eventos, bem como à retirada de livros e outros benefícios que uma carteirinha estudantil fornece. Informações: 0800 727 8855.



PUBLICAÇÕES

No site usf.edu.br/publicacoes, você encontra todos os artigos, cartilhas, dissertações, normas, revistas, relatórios de sustentabilidade e teses oficiais da USF.

REMATRÍCULA

Ao final de cada semestre letivo previsto no Calendário Escolar, você deverá renovar sua matrícula, mediante requerimento/contrato de rematrícula, via USFConnect. É fundamental realizar o procedimento para evitar o trancamento ou cancelamento, conforme a sua situação acadêmica.

PROTOCOLO ON-LINE

Canal de comunicação com os estudantes, via USFConnect. Por meio do protocolo on-line, você pode requerer qualquer documento ou solicitação e formalizar outras solicitações, via aplicativo.

FIQUE ATENTO!



Informações

Calouro, para você não se atrasar, confira o horário do início das aulas!

HORÁRIOS

Para conferir o dia e horário das suas aulas, confira o Plano de Estudo disponível no USFConnect.

LEMBRE-SE! Para receber todas as informações oficiais da USF, sempre deixe seu telefone e e-mail de contatos atualizados no USFConnect.

Central de Coordenação

Trata de assuntos acadêmicos e faz intermédio entre aluno e a Coordenação do Curso. Para maiores informações ou agendamento de horário com a Coordenação do Curso, entre em contato pelo 11 98961-2327

Central de Relacionamento

A Central de Relacionamento acompanhará toda a sua trajetória na USF. É o espaço para tirar dúvidas, esclarecer procedimentos e orientar-se sobre os diversos setores da USF. Disponível em todos os câmpus e polos para atendimento presencial, via WhatsApp (11) 9 8961-2327.

Atendimento presencial nos Câmpus

Câmpus Bragança Paulista-SP

De segunda a sexta-feira, das 9h às 21h30.

Câmpus Campinas-SP (Câmpus Swift, Cambuí e Sagrado)

De segunda a sexta-feira, das 9h às 21h30.

Câmpus Itatiba-SP

De segunda a sexta-feira, das 9h às 21h30.

Atendimento presencial nos Polos

Amparo

De segunda a sexta-feira: das 10h às 22h – com horário de almoço das 14h às 15h | Sábado, das 8h às 12h (conforme Câmpus)

Atibaia

De segunda a sexta-feira: das 10h às 22h – com horário de almoço das 14h às 15h | Sábado, das 8h às 12h

Bragança Paulista

De segunda a sexta-feira: das 10h às 19h – com horário de almoço das 14h às 15h | Sábado, das 8h às 12h

Cambuí (MG)

De segunda a sexta-feira: das 10h às 19h – com horário de almoço das 14h às 15h | Sábado, das 8h às 12h

Campinas (Swift)

De segunda a sexta-feira: das 10h às 22h | Sábado, das 8h às 12h

Campinas (Cambuí)

De segunda a quinta-feira: das 13h às 22h | Sexta das 12h às 21h - com horário de almoço das 16h30 às 17h30 | Sábado, das 08h às 12h

Extrema (MG)

De segunda a sexta-feira: das 10h às 19h – com horário de almoço das 14h às 15h

Itajubá (MG)

De segunda a sexta-feira: das 10h às 19h – com horário de almoço das 14h às 15h

Itatiba

De segunda a sexta-feira: das 10h às 22h – com horário de almoço das 16h às 17h | Sábado, das 8h às 12h

Jundiaí

De segunda a sexta-feira: das 10h às 19h – com horário de almoço das 14h às 15h | Sábado, das 8h às 12h

Mairiporã

De segunda a sexta-feira: das 10h às 19h – com horário de almoço das 14h às 15h | Sábado, das 8h às 12h

Paulínia

De segunda a sexta-feira: das 10h às 19h – com horário de almoço das 14h às 15h | Sábado, das 8h às 12h

Petrópolis

De segunda a sexta-feira: das 10h às 19h – com horário de almoço das 14h às 15h | Sábado, das 8h às 12h

Pouso Alegre (MG)

De segunda a sexta-feira: das 10h às 19h – com horário de almoço das 14h às 15h | Sábado, das 8h às 12h

São Bernardo do Campo

De segunda a sexta-feira: das 10h às 19h – com horário de almoço das 14h às 15h | Sábado, das 8h às 12h

São José dos Campos

De segunda a sexta-feira: das 10h às 19h – com horário de almoço das 14h às 15h | Sábado, das 8h às 12h



OUVIDORIA

Canal aberto a todos da comunidade universitária para envio de sugestões, críticas, opiniões, reclamações, denúncias e elogios. Via ágil para solução de problemas, contribuindo para o aprimoramento dos serviços da USF. Informações: usf.edu.br.



TROTE
TROTE
TROTE
TROTE
TROTE

Ingressar na Universidade é motivo para festejar, e práticas que configuram o trote não combinam com este momento. Assim, com o objetivo de **garantir o bem-estar e a segurança de todos**, quaisquer situações de humilhação, discriminação, preconceito, opressão ou violência são expressamente proibidas nos câmpus, sendo passíveis de punições nos termos previstos no Estatuto e Regimento da USF. Para os alunos do Câmpus Bragança Paulista, informamos ainda que, desde 4 de abril de 2016, no município de Bragança Paulista, passou a vigorar a Lei Municipal 4.518/16, que proíbe a prática de trotes de caráter violento ou constrangedor na recepção de novos alunos em instituições de ensino superior sediadas na cidade. Em caso de constrangimento, denuncie para o 190 ou entre em contato com a nossa Central de Relacionamento: **0800 727 8855**.

ATIVIDADES COMPLEMENTARES

As Atividades Complementares são obrigatórias nos cursos de graduação da USF, tanto presenciais quanto a distância, conforme as diretrizes curriculares.

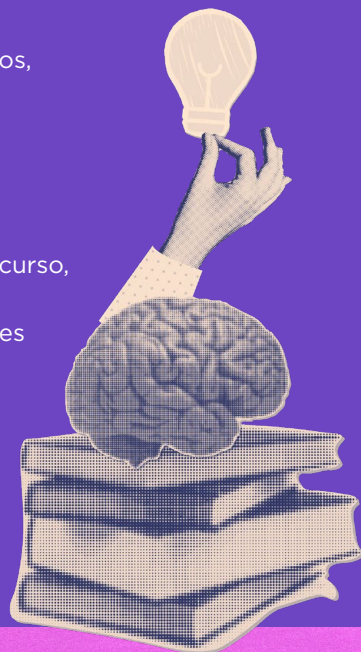
Elas visam desenvolver a autonomia intelectual dos estudantes, incentivando a participação em atividades diversificadas que contribuam para sua formação profissional. Também fortalecem a relação entre teoria e prática, promovem a pesquisa, a extensão universitária e a discussão de temas emergentes.

Por fim, estimulam valores humanos, criatividade e ética profissional.



São consideradas atividades complementares

- Palestras, semanas acadêmicas, simpósios, congressos, jornadas, aulas inaugurais, webinars.
- Audiências, júris simulados, para o curso de Direito.
- Bancas de TCC do seu curso ou área relacionada.
- Estágios não obrigatórios.
- Monitorias em Componentes Curriculares da USF.
- Intercâmbio nacional ou internacional no âmbito do curso, registrado via NRI.
- Elaboração de material educativo ou outras atividades vinculadas ao curso.
- Visitas técnicas ou feiras relacionadas ao curso.
- Avaliações institucionais (via registro interno).
- Programas de atualização ou nivelamento (via registro interno).
- Atividades de voluntariado, de acordo com a Lei do Voluntariado (Lei 9.608/1998).



LEMBRE-SE!

A atividade complementar deve estar **relacionada ao seu curso** de graduação para ser validada.

O certificado deve conter seu **nome completo, descrição da atividade e carga horária**.

Ao entrar no USFConnect, acesse o **Protocolo Online** e consulte Regulamento de Atividades Complementares.

A carga horária mínima considerada é de **1 hora**. Verifique no Projeto Pedagógico do seu curso e a quantidade de horas exigida para o cumprimento das Atividades Complementares. Confira no USFConnect.

ENSINO DINÂMICO

O ensino dinâmico da USF traz flexibilidade para a sua rotina, com conteúdo teórico em aulas virtuais e atividades práticas presenciais. Dessa forma, cada disciplina pode ser 100% presencial, 100% on-line ou mista. O resultado é um ensino 60% presencial e 40% on-line para nossos estudantes, unindo professores experientes, laboratórios modernos e as melhores plataformas digitais.

A trajetória de aprendizagem dinâmica:

1

Ir ao encontro do novo

Conectar com o tema a partir do desafio engajador.

2

Oportunizar espaço para o novo

Desenvolver o tema através de práticas interativas.

3

Caminhar com o novo

Realizar atividades para avaliação do desenvolvimento de competências com orientação do docente.

ENSINO SEMIPRESENCIAL

A USF resolveu juntar o que há de melhor no ensino presencial e no ensino a distância e criar uma nova modalidade: o semipresencial. Com uma nova metodologia no processo de aprendizagem, tenha a melhor experiência no EaD e seja protagonista das aulas presenciais.

Os cursos disponíveis são:

- Arquitetura e Urbanismo
- Biomedicina
- Educação Física
- Engenharia Química
- Farmácia
- Nutrição
- Pedagogia
- Tecnologia em Análise e Desenvolvimento de Sistemas
- Gastronomia

ENSINO A DISTÂNCIA

Você acaba de ingressar em uma instituição nota máxima! A modalidade de Educação a Distância (EaD) da USF é avaliada com nota 5 pelo Ministério da Educação (MEC), o que reafirma nosso compromisso com a educação de qualidade, acessível e flexível. Saiba mais sobre os cursos de EaD da USF e esclareça as suas dúvidas:

COMO FUNCIONA MEU CURSO EaD?

Um primeiro ponto a destacar é que seu curso tem dinâmica modular. Isso quer dizer que os componentes curriculares (isto é, as disciplinas) não são cursados todos ao mesmo tempo: ao longo do semestre, você irá cursar “uma matéria de cada vez”. Isso é possível porque a maioria dos componentes curriculares tem duração de quatro semanas, cada qual correspondendo a uma unidade de estudos. Há alguns componentes, como as práticas profissionais, que têm duração um pouco maior, mas não se preocupe, os detalhes estarão sempre descritos no C@mpus Digital.

COMO SÃO REALIZADAS AS AVALIAÇÕES?





O sistema avaliativo da EaD da USF procura contribuir significativamente para a sua formação. Por esse motivo, as atividades pontuadas são semanais, permitindo aferição gradativa de seu aprendizado. Além disso, as tarefas a serem cumpridas são diversificadas, a fim de contemplar as competências necessárias para sua atuação profissional. Atenção às informações de seu C@mpus Digital, onde estão descritas quais avaliações são realizadas on-line e quais devem ser cumpridas presencialmente.


COMO É O MATERIAL DIDÁTICO?


Os materiais didáticos do EaD da USF são produzidos pela própria instituição, por uma equipe de professores e profissionais qualificados e atentos às necessidades do mercado de trabalho. Todos os objetos de aprendizagem, isto é, livros (e-books), recursos audiovisuais (videoaulas, tutoriais, podcasts etc.) e gráficos (infográficos, mapas conceituais etc.), são customizados de acordo com sua área profissional, além de seguirem a missão, a visão e os valores institucionais, pautados pelas premissas da educação para a paz e o bem. Vale destacar também a **Minha Biblioteca**, um grande acervo virtual para consulta on-line a qualquer momento.

QUEM FARÁ O ACOMPANHAMENTO DE MEUS ESTUDOS?

Na proposta pedagógica da EaD da USF, o(a) estudante ocupa papel central nos processos de ensino e aprendizagem, sendo protagonista de seu percurso acadêmico e desenvolvendo cada vez mais sua autonomia. Para auxiliar nesse percurso, você conta com diversos atores pedagógicos altamente capacitados:

-  **tutor(a) de acolhida** – ele(a) apoiará sua familiarização com o EaD da USF, conduzindo diversas atividades interativas e de orientação, seja por meio da Sala de Acolhida, seja por meio dos plantões via Google Meet;
-  **tutor(a) on-line** – o(a) tutor(a) acompanha todo o seu percurso, ao longo de cada componente curricular, auxiliando com as dúvidas e interagindo de modo a fomentar seu engajamento;
-  **tutor(a) presencial** – trata-se de um(a) profissional com atuação exclusiva nos cursos semipresenciais, em que há práticas presenciais com atividades dinâmicas de experimentação e criação;
-  **professor(a)** – responsável pelo componente curricular, esse(a) profissional realiza encontros on-line semanais com a turma, a fim de desenvolver e aprofundar os estudos das unidades, com atividades interativas e de aplicação;

 **coordenador(a)** – para questões mais amplas sobre seu curso e mesmo sobre a carreira na área escolhida, não deixe de entrar em contato com o(a) coordenador(a), cujo e-mail está disponibilizado na página da USF e em todas as Salas Virtuais;

 **time de polo** – essa equipe é o ponto-chave de seu diálogo institucional, sempre pronta para auxiliar com os trâmites técnicos e administrativos que envolvem seu curso.

Viu como a educação a distância, na USF não é distante? Além de todo esse time, você também tem acesso a uma série de ferramentas digitais de comunicação, como o portal USFConnect, pelo qual é possível submeter protocolos on-line e realizar diversas consultas acadêmicas, bem como acessar as aplicações **Google for Education**.

Além disso, o(a) estudante da EaD também conta com toda a infraestrutura e os serviços dos câmpus presenciais: banco de vagas de estágio e emprego, convênios para intercâmbio, projetos de extensão, laboratórios, bibliotecas com acervo físico e virtual, eventos gratuitos e muito mais!

CONHEÇA TODOS OS POLOS

Polo Amparo-SP

Rua Comendador Guimaráes 649, Centro

Polo Atibaia-SP

Rua Voluntários de 1932, 356, Centro

Polo Bragança Paulista-SP

Câmpus Bragança Paulista: Avenida São Francisco de Assis, 218, Cidade Universitária, Bragança Paulista-SP

Polo Cambuí-MG

Rua João Moreira Salles, 711, Centro, Cambuí-MG

Polo Campinas-SP

Câmpus Campinas – Swift: Rua Waldemar César da Silveira, 105, Jardim Cura D'Arms (Swift), Campinas-SP

Polo Campinas-Cambuí

Rua Padre Almeida, 825, Cambuí, Campinas-SP

Polo Extrema-MG

R. Benjamin Constant, 576, Centro, Extrema-MG

Polo Itajubá-MG

Dona Maria Carneiro, 159 - Bairro Boa Vista

Polo Itatiba-SP

Câmpus Itatiba: Avenida Senador Lacerda Franco, 360, Centro, Itatiba-SP

Polo Jundiaí-SP

Rua Vinte e Três de Maio, 555, Vila Vianelo, Jundiaí-SP

Polo Mairiporã-SP

Travessa Francisco Galvão de França Sobrinho, 10, Centro, Mairiporã-SP

Polo Paulínia-SP

Av José Paulino, 1334 - Nova Paulínia

Polo Petrópolis-RJ

Localizado no Instituto Teológico Franciscano (ITF): Rua Coronel Veiga, 550, Centro, Petrópolis-RJ

Polo Pouso Alegre-MG

Rua Orlando Silva, 33, Santa Lúcia, Pouso Alegre-MG

Polo São Bernardo do Campo-SP

Rua Dr. Fláquer, 334, Centro, São Bernardo do Campo-SP

Polo São José dos Campos-SP

Avenida Ouro Fino, 508, Bosque dos Eucaliptos, São José dos Campos-SP

BIBLIOTECAS



O **Sistema de Bibliotecas da Universidade São Francisco (SIBUSF)** é composto por uma rede que abrange os estados de São Paulo, Minas Gerais e Rio de Janeiro, e contempla diversas unidades de informação, que são preparadas como espaço privilegiado de ação interdisciplinar.

A infraestrutura das bibliotecas atende às necessidades institucionais, possui estações individuais e coletivas para estudos e apresenta acessibilidade. O acervo do SIBUSF totaliza mais de 324.000 itens, além de periódicos, chromebooks e outras mídias.

Todas as bibliotecas são interligadas por um catálogo on-line, o Pergamum, que possibilita ao pesquisador realizar a busca de diferentes locais. O sistema funciona de forma integrada, com o objetivo de facilitar a gestão, conta também com um acervo totalmente informatizado e atualizado, que oferece várias modalidades de pesquisa ao catálogo e serviços como: empréstimo, devolução, reserva e renovação on-line.

O **Sistema de Bibliotecas** preza por beneficiar a troca de informações, a discussão e a construção coletiva de conhecimento e zela pela qualidade de ensino, da pesquisa e da extensão e lazer, disponibilizando:

- ✦ A **biblioteca virtual** “Minha Biblioteca”, que garante acesso ininterrupto a todos os discentes, docentes e colaboradores técnico-administrativos. Além de prática e inovadora, o acervo é formado pelas principais editoras de livros acadêmicos, com conteúdo técnico e científico sempre atualizado e de qualidade.
- ✦ O **Portal de Periódicos da Coordenação de Aperfeiçoamento de Pessoal de Nível Superior (CAPES)**, que permite acesso on-line às bases de dados nacionais e internacionais de todas as áreas do conhecimento, quando e onde o pesquisador desejar. É uma biblioteca virtual que reúne um acervo com milhares de títulos em textos completos, e-books, bases de dados referenciais, periódicos e patentes, assim como treinamentos, todos por meio de login e senha institucional.
- ✦ A **ABNT Coleção**, conjunto de normas da ABNT sempre atualizadas. Os benefícios desta plataforma são o acesso simultâneo, sem limite de usuários, atualização automática e diária, acesso fácil pelos dispositivos móveis e computadores e a possibilidade de pré-visualização do acervo completo das normas ABNT.
- ✦ **Condições para atendimento educacional especializado**, tais como: o programa NonVisual Desktop Access (NVDA), que é uma plataforma de código aberto de leitura de tela que auxilia pessoas com deficiência visual, descrevendo os itens na tela do computador mediante audiodescrição, e Lupa, que permite ampliar partes ou todo o ecrã para melhor visualização de palavras e imagens.
- ✦ O **Acervo da fundação “Dorina Nowill para Cegos”**, disponível nas modalidades audiobook, livro falado e braille, que visa facilitar a inclusão de crianças, jovens e adultos cegos e com baixa visão, por meio de serviços com o acesso gratuito e especializado.

Esses e demais serviços, como tutoriais para auxiliar o uso das ferramentas, atividades culturais, visitas orientadas, orientação em pesquisas, treinamentos, acesso a fontes de informação, normalização acadêmica e outros, podem ser facilmente acessados por toda a comunidade acadêmica por meio da homepage do SIBUSF e também do USFConnect, pela aba Biblioteca. Considerando os Objetivos de Desenvolvimento Sustentável - ODS, o Sistema de Bibliotecas da USF (SIBUSF) visa contemplar propósitos para Atendimento Educacional Especializado (AEE) dentro das bibliotecas. Estes objetivos possuem um papel fundamental dentro do seu desenvolvimento.

Com essa infraestrutura, o Sistema de Bibliotecas busca suprir as necessidades informacionais imediatas apresentadas pelos usuários e auxiliá-los no seu desenvolvimento, além de um plano de contingência que garanta a continuidade do funcionamento dos serviços prestados em decorrência de qualquer eventualidade.

FIQUE ATENTO! O empréstimo é pessoal e intransferível, realizado mediante a apresentação da carteira de identidade estudantil da Instituição, registro acadêmico (RA), ou do crachá de identificação dos funcionários técnico-administrativos e professores, registro (RE). É permitido o empréstimo de até 3 itens de cada vez para alunos, funcionários técnico-administrativos e professores, e até 5 itens para alunos vinculados a projetos de pesquisa, estágio supervisionado, matriculados em disciplinas de Trabalho de Conclusão de Curso, Trabalho de Graduação, em Curso de Pós-Graduação **Lato Sensu** e Programa de Pós-Graduação **Stricto Sensu**. Acesse o regulamento do Sistema de Bibliotecas da USF e confira as Normas da Biblioteca, disponíveis no site da Universidade: usf.edu.br/biblioteca.

CONHEÇA TODAS AS UNIDADES

Biblioteca São Boaventura

Telefone: (11) 2454-8046 ou (11) 2454-8152 |
Local: Prédio Central - Horário de atendimento:
de seg. a sex., das 8h às 22h | sáb., das 8h às 12h

Biblioteca de Obras Raras

Telefone: (11) 2454-8036 | Local: Prédio Central
- Horário de atendimento: de seg. a sex.,
das 8h às 16h

CÂMPUS ITATIBA

Biblioteca Santa Clara

Telefone: (11) 4534-8003 | Local: Prédio 5 -
Horário de atendimento: de seg. a sex.,
das 8h às 22h | sáb., das 8h às 12h

CÂMPUS CAMPINAS

Swift

Telefone: (19) 3779-3388 - Horário de
atendimento: de seg. a sex., das 8h às 22h |
sáb., das 8h às 12h

Cambuí

Telefone: (19) 3344-6908 - Horário de
atendimento: de seg. a sex., das 8h às 22h |
sáb., das 8h às 12h

INSTITUTO TEOLÓGICO FRANCISCANO (ITF)

Telefone: (24) 2243-9959 ramal: 215 / (24)
98839-7966 - Horário de atendimento: de
seg. a sex., das 7h às 17h

Os estudantes podem solicitar empréstimos de livros de qualquer unidade.



BOLSAS E FINANCIAMENTOS

CredIES O CredIES USF é o crédito perfeito para você concluir sua formação sem comprometer seu futuro. Com ele, calouros ou veteranos pagam parte da mensalidade enquanto estudam e o restante só após a data prevista para conclusão do curso.



Estudantes de Medicina a partir do 2º semestre.

O Programa Universidade para Todos (ProUni) tem como finalidade a concessão de bolsas de estudo integrais a alunos cuja renda familiar mensal bruta **per capita** máxima seja de um salário mínimo, e parciais àqueles com renda máxima de três salários mínimos. A classificação é obtida pela nota do último Enem, além de avaliar em qual escola estudou, sendo necessária uma nota mínima de 450 pontos na média das provas e nota acima de zero na redação.

ALUME

Soluções exclusivas para estudantes de medicina financiarem suas mensalidades ou custo de vida. Saiba mais em alume.com

Informações sobre bolsas e financiamentos: 11 98961-2327

ORGANOGRAMA



NAEPE

O **NAEPE (Núcleo de Atenção Educacional e Psicológica para Estudantes)** desempenha um papel fundamental para a vida acadêmica do estudante da USF. Temos diversas ações voltadas à saúde mental, estratégias de aprendizagem e acessibilidade, como plantão e acolhimento psicológico, atendimento psicopedagógico individual e em grupo e todas as ações para inclusão. **Vejam os projetos do NAEPE:**

ACOLHE

Tem por objetivo ofertar aos estudantes e docentes atendimento psicológico breve, assim como oficinas de Saúde Mental.

Qualquer estudante ou docente interessado em passar pelo projeto **ACOLHE** poderá entrar em contato com o **NAEPE** via e-mail (**naepe.plantaopsicologico@usf.edu.br**) e solicitar informações sobre o agendamento. Não é necessário justificar as razões pela busca do plantão neste e-mail, mas sinta-se à vontade para fazê-lo, se assim desejar. Após o contato, você receberá um formulário e um horário será agendado.



ESTIMULA

O Projeto Estimula tem como objetivo auxiliar os acadêmicos em sua organização e prática para os estudos, tornando-os protagonistas de sua própria aprendizagem a fim de construir técnicas para lhe ajudar a melhorar o seu desempenho acadêmico e encontrar seu próprio estilo de aprendizagem. Algumas das estratégias trabalhadas são: Estratégias de Organização, Estratégias de Planejamento, Estratégias Visuais e Estratégias Auditivas. Para participar do Projeto Estimula, o estudante pode encaminhar e-mail para naepe@usf.edu.br manifestando seu interesse. Em resposta, receberá um formulário específico de identificação, no qual registrará seu curso, semestre e câmpus, dentre outras informações.

INTEGRA

O Projeto Integra traz aos estudantes com deficiência a oportunidade de estudar de forma que a acessibilidade, a inclusão e a equidade façam parte da sua rotina acadêmica. Os estudantes que se identificam já no vestibular, ou no decorrer do seu curso, como uma pessoa com deficiência ou com um transtorno de aprendizagem terão os recursos necessários para a inclusão, mediante apresentação de laudo.

Mais informações sobre o **PROJETO INTEGRA**, envie um e-mail para: naepe@usf.edu.br.



NÚCLEOS

NRI - Núcleo de Relações Internacionais

Ao ingressar em uma Universidade de reconhecimento nacional e internacional, você é apresentado a diversas atividades que contribuem com sua formação profissional e também para sua vida pessoal. O intercâmbio é uma delas. Aqui na USF, temos o Núcleo de Relações Internacionais (NRI), que oferece diversas oportunidades de intercâmbio, por meio de convênios com universidades de mais de 30 países. Com os programas de intercâmbio, você adquire fluência em outro idioma, desenvolve maior entendimento e respeito às diferenças culturais e também agrega um diferencial importante ao currículo. Informações: nri-usf@usf.edu.br. Siga-nos também no Instagram: [@intercambiousf!](https://www.instagram.com/intercambiousf/)

NEaD - Núcleo de Educação a Distância

O ensino a distância (EaD) é a modalidade que mais cresce no Brasil, e acompanhar essa tendência tecnológica é fundamental para se tornar um profissional atualizado e inovador. A USF conta com o NEaD para administrar as atividades, disciplinas e cursos na modalidade a distância, possibilitando o desenvolvimento de habilidades e competências indispensáveis ao desenvolvimento de carreiras. Informações: nead@usf.edu.br.

NAEPE - Núcleo de Atenção Educacional e Psicológica para Estudantes

O NAEPE tem por objetivo principal ações voltadas à melhoria e adaptações da rotina acadêmica dos estudantes da USF. Os projetos do NAEPE oferecem atendimentos psicopedagógico individual e/ou em grupo, plantão e acolhimento psicológico, além de apoio didático-pedagógico e acessibilidade. Informações: naepe@usf.edu.br.

NEXT - Núcleo de Extensão Universitária

A Universidade está sempre de portas abertas à comunidade. O NEXT oferece o suporte necessário nas ações para a sociedade, como cursos, projetos e eventos. Assim, o Núcleo contribui para que a comunidade USF esteja atenta às demandas do nosso bairro, da nossa cidade e do nosso país. Informações: nextusf@usf.edu.br.

NPS – Núcleo de Pós-Graduação *Stricto Sensu*

A pós-graduação ***Stricto Sensu*** representa uma oportunidade para o estudante que concluiu a graduação e deseja seguir a carreira acadêmica, ou seja, ser professor e pesquisador. Na USF, temos três Programas de Pós-Graduação ***Stricto Sensu***: Ciências da Saúde, Educação e Psicologia, que oferecem cursos de Mestrado e Doutorado. O NPS coordena todas as atividades dos Programas. Informações: nucleo.pgss@usf.edu.br.

NPL – Núcleo de Pós-Graduação *Lato Sensu*

Manter-se atualizado e procurar diferenciais é fundamental para a conquista de melhores oportunidades profissionais. Após o término da graduação, você pode ingressar em um dos nossos cursos de pós-graduação, oferecidos em diversas áreas do conhecimento. O NPL é responsável pela gestão e oferecimento de cursos de Pós-Graduação ***Lato Sensu***. Informações: especializacao@usf.edu.br.

NEP – Núcleo de Empregabilidade e Empreendedorismo

A Universidade São Francisco (USF), atenta às exigências de um mercado de trabalho bastante seletivo, que busca profissionais dispostos a acompanhar as mudanças do mundo do trabalho, desenvolveu o Núcleo de Empregabilidade e Empreendedorismo (NEP).

O principal objetivo do NEP é disponibilizar serviços gratuitos para orientação e acompanhamento dos discentes e egressos da USF, bem como a integração entre estes e empresas parceiras. Você terá acesso a vagas de estágio, emprego e programas de trainee. Procure o NEP do seu câmpus para acompanhar as principais oportunidades. Informações: www.usf.edu.br/nep. Siga-nos também no Instagram! @emprega_usf.

NRCA – Núcleo de Registro e Controle Acadêmico

O NRCA é responsável pelos registros, arquivos, expedição de documentos e controle acadêmico da USF. Entre suas atividades, estão: estabelecer e organizar as atividades relativas a matrícula inicial e rematrícula, plano de estudos, calendário escolar, expedição de diplomas e conferências de documentos acadêmicos, além de promover capacitações e treinamentos em assuntos relacionados aos processos acadêmicos. Informações: nrca@usf.edu.br.

NPU – Núcleo de Pastoral Universitária

Você sabia que a USF tem como seu patrono São Francisco de Assis? Se você não se liga em religião e santos, fique tranquilo! Francisco de Assis nos inspira e nos ajuda simplesmente a sermos pessoas melhores e excelentes profissionais.

A Pastoral Universitária da USF, como guardiã da missão da Universidade, promove celebrações, retiros, grupos de estudos e orações, encontros, troca de ideias e ainda disponibiliza um espaço de convivência e acolhimento (Espaço Franciscano). Freis e Agentes da Pastoral irão acompanhá-lo em toda a sua trajetória universitária, inspirando valores que traduzem o modo franciscano de ser. Informações: pastoral@usf.edu.br.

Siga-nos também no Instagram: [@usfpastoral](https://www.instagram.com/usfpastoral)

CPA – COMISSÃO PRÓPRIA DE AVALIAÇÃO

A CPA é responsável por realizar a Avaliação Interna da USF, por meio de pesquisas que os estudantes respondem no USFConnect, em “Avaliação Institucional”. No início do curso, respondem à Pesquisa de Perfil do Ingressante. No final de cada semestre, os estudantes avaliam os seus professores (Avaliação Docente) e, no final de cada ano, avaliam o Curso, a Infraestrutura e os Serviços de Apoio ao Estudante (Avaliação de Curso). As avaliações são sigilosas e de fundamental importância para o aprimoramento contínuo dos cursos e serviços oferecidos pela USF. Não deixe de participar! Informações: cpa@usf.edu.br.

INICIAÇÃO CIENTÍFICA, TECNOLÓGICA E EXTENSIONISTA

Pesquisas de grande repercussão científica são desenvolvidas na USF, nas diferentes áreas do conhecimento. Os estudantes podem participar de projetos de pesquisa por meio do Programa de Iniciação Científica, Iniciação Tecnológica e de Extensão (PICITExt), sob orientação de professores da graduação e pesquisadores da pós-graduação stricto sensu. Este programa representa uma grande oportunidade ao engajamento dos estudantes no universo da ciência. Os projetos têm duração de um ano e são desenvolvidos com o objetivo principal de promover a ciência, identificar talentos e despertar a vocação para a pesquisa. Informações: pesquisaacademica@usf.edu.br.

REDES SOCIAIS

Se você continua com alguma dúvida, siga-nos nas redes sociais. Mande uma mensagem com a sua dúvida. Lá você também poderá informar-se sobre eventos, atividades, serviços e oportunidades. Siga nossas redes sociais:



@usfoficial

Missão

Educar para a paz e o bem, com excelência acadêmica, pluralismo, inovação e sustentabilidade.

Visão

Ser reconhecida nacionalmente pela excelência acadêmica, pela promoção da inovação sustentável, do desenvolvimento regional, da justiça e da paz.

Valores

Educação Integral Transformadora, Humanismo Solidário, Respeito à Diversidade e Inovação Sustentável.



usf.edu.br