

VESTIBULAR 2011



Nome completo do candidato: _____

N.º de inscrição: _____



UNIVERSIDADE
SÃO FRANCISCO

INSTRUÇÕES

ANTES DE INICIAR A PROVA, LEIA AS INSTRUÇÕES ABAIXO.

Este caderno de Prova contém texto para a elaboração da Redação e 60 (sessenta) questões de múltipla escolha, com 5 (cinco) alternativas cada uma, sempre na sequência **a, b, c, d, e**, das quais somente uma deve ser assinalada. Verifique se ele contém algum defeito. Em caso positivo, solicite a troca ao Fiscal de Sala. Você poderá utilizar o seu caderno de Prova como rascunho.

1. Verifique se os dados do Formulário de Redação e do Formulário de Respostas, entregues pelo Fiscal de Sala, estão corretos. Caso encontre qualquer irregularidade, comunique ao Fiscal de Sala **antes** de utilizar o referido formulário.
2. Você deve elaborar uma redação entre 20 e 25 linhas. A Redação é de caráter eliminatório. Utilize a folha de rascunho constante deste caderno para elaborar o seu texto e transcreva-o para o Formulário de Redação, usando caneta esferográfica de tinta preta.
3. Você deverá assinalar **apenas uma** resposta nas questões de múltipla escolha. Após responder a cada questão, transcreva as respostas no Formulário de Respostas, utilizando caneta esferográfica de tinta preta. Ao assinalar a resposta no Formulário de Respostas, preencha totalmente o espaço destinado, sem ultrapassar os limites, de acordo com o modelo a seguir. A marcação correta das questões no Formulário de Respostas é de sua inteira responsabilidade. Não rasure o Formulário de Respostas, pois ele não será, em hipótese alguma, substituído por outro.

Modelo

16	(a)	●	(c)	(d)	(e)
17	(a)	(b)	●	(d)	(e)
18	●	(b)	(c)	(d)	(e)
19	(a)	(b)	(c)	●	(e)
20	(a)	(b)	(c)	(d)	●

Outras orientações

- Você terá 4 (quatro) horas para a realização da prova. O Formulário de Respostas e a Folha de Redação só poderão ser entregues depois de decorridas 2 (duas) horas do início da prova.
- Não será permitido o porte e o uso de máquinas calculadoras, réguas de cálculo, telefone celular ou equipamentos similares durante a realização da prova.
- É terminantemente proibida a permanência, na sala da prova, de candidatos portando qualquer tipo de aparelho eletrônico, aparelho auditivo, aparelho de telecomunicações ou mensagem, aparelho de telemensagem, radiocomunicador e similares. Se este for o seu caso, entregue-o (s) imediatamente ao Fiscal de Sala, antes do início da prova.
- Deixe sobre a sua carteira apenas lápis, caneta, borracha e cédula de identidade. Os demais objetos, como bombons, chocolates, dropes, cigarros, etc., deverão ser colocados no chão.
- Caso você tenha cabelos longos, prenda-os, deixando as orelhas descobertas. Não será permitido o uso de chapéu, boné ou similares.
- Desejamos que você faça uma boa prova!

Instruções para a redação

- Leia atentamente a proposta para a redação.
- Elabore a sua redação no rascunho, primeiramente.
- Transponha o seu texto para o Formulário de Redação, usando caneta de tinta preta. (Não se esqueça de conferir os dados de sua folha de redação.)
- Será anulada a redação
 - redigida fora do tema proposto.
 - apresentada em forma de verso.
 - escrita de forma ilegível ou em língua estrangeira.

Redação

Tomando como referência o assunto abordado e suas possíveis repercussões, escreva um texto de opinião em que você se posicione a respeito da obrigatoriedade do voto no Brasil. Utilize as informações contidas nos textos de apoio para embasar sua argumentação.

INSTRUÇÕES:

- Leia atentamente a proposta para a redação.
- Elabore a sua redação no rascunho, primeiramente.
- Transponha o seu texto para o Formulário de Redação, usando caneta de tinta preta. (Não se esqueça de conferir os dados de sua folha de redação.)
- Respeite o limite entre 20 e 25 linhas.
- Será anulada a redação
 - redigida fora do tema proposto.
 - apresentada em forma de verso.
 - escrita de forma ilegível ou em língua estrangeira.

Obedeça às regras da norma padrão vigentes em Língua Portuguesa.

TEXTO I

Obrigatoriedade do voto

Maranhão tem maior taxa de abstenção entre os Estados

Com 99,99% das urnas apuradas em todo o Brasil, a taxa de abstenção nacional na eleição de ontem chega a 18,12%. Entre os Estados, o Maranhão aparece com o maior índice de eleitores ausentes, atingindo 23,97%.

O Acre, com um percentual de 22,63%, surge em segundo lugar – a apuração no Estado está 99,11% concluída. Na terceira posição, aparece Alagoas, com 22,11%, seguido de Bahia, com 21,56%, e Rondônia, com 21,55%.

Por outro lado, o menor índice de abstenção ocorreu em Roraima, onde a taxa atingiu 13,93%. Em seguida, aparecem Santa Catarina, com 14,03%, Rio Grande do Sul, com 14,86%, Amapá, com 14,88%, e Distrito Federal, com 15,44%.

Disponível em: <<http://www.band.com.br/jornalismo/eleicoes2010/conteudo.asp?ID=100000353572>> Acesso em: 4 out. 2010.

TEXTO III

Voto obrigatório divide o país, aponta Datafolha

Pesquisa Datafolha feita em 20 e 21 de maio revela que o voto obrigatório divide o eleitorado: 48% dos entrevistados no país são favoráveis e 48% são contrários.

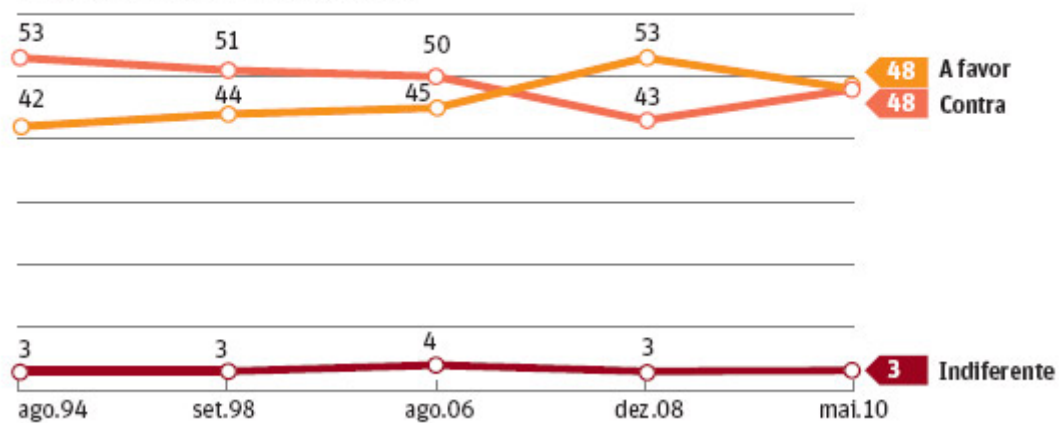
O apoio ao voto facultativo cresceu. O levantamento anterior, de dezembro de 2008, registrara o recorde de 53% a favor da obrigatoriedade; 43% eram contra.

Estabelecida na Constituição, a obrigação atinge os brasileiros alfabetizados dos 18 aos 70 anos de idade. Para analfabetos, maiores de 70 e os que têm entre 16 e 18 anos, o voto é facultativo.

O Brasil é um dos 30 países em que o voto nas eleições nacionais é obrigatório. Dos entrevistados, 55% dizem que votariam se ele fosse facultativo; 44% optariam por não votar.

EVOLUÇÃO DA POSIÇÃO DOS BRASILEIROS SOBRE O VOTO OBRIGATÓRIO

Resposta estimulada e única, em %



Folha de S. Paulo, 29 de maio de 2010.

Matemática

- Supondo-se que a população de certa cidade seja estimada para daqui a x anos, em $f(x) = \left(100 - \frac{1}{2^x}\right) \cdot 1000$ habitantes. Estima-se que, durante o 3.º ano, essa população**
 - se manterá constante.
 - aumentará em 75 habitantes.
 - aumentará em 125 habitantes.
 - diminuirá em 75 habitantes.
 - diminuirá em 125 habitantes.
- A assinatura mensal de um telefone celular é de R\$ 89,00 e cada minuto de conversação custa R\$ 0,60. Quanto tempo de conversação pode ser usado durante um mês para que a conta seja inferior a R\$ 155,00?**
 - $x < 1\text{h } 55\text{ min}$
 - $x < 1\text{h } 58\text{ min}$
 - $x < 1\text{h } 30\text{ min}$
 - $x < 1\text{h } 10\text{ min}$
 - $x < 1\text{h } 50\text{ min}$
- É dado o número complexo $Z = 7i + x - 3 + xi$, em que x é um número real positivo. Se $|Z| = 10$, então,**
 - o ponto imagem de Z é $(-1, 3)$.
 - Z é um número real negativo.
 - o conjugado de Z é $-1 + 3i$.
 - Z é um número real positivo.
 - o argumento de Z é $\frac{\pi}{2}$ rad.
- Uma escola tem, no time de basquete, 10 jogadores. O treinador os escolhe ao acaso para formar times para os treinos. Dois amigos gostariam de estar no mesmo time. A probabilidade de que isso ocorra é de aproximadamente**
 - 10%.
 - 20%.
 - 30%.
 - 50%.
 - 25%.
- Uma transportadora admite transportar somente caixas com formato de prisma quadrangular, cuja soma das dimensões não seja superior a 90 cm. Para enviar uma caixa cuja soma de suas dimensões é 90 cm e considerando que o valor do comprimento, largura e altura estão em PA de razão 5, o seu volume máximo deverá ser de**
 - 22,25 litros.
 - 24,25 litros.
 - 25,25 litros.
 - 26,25 litros.
 - 30,25 litros.

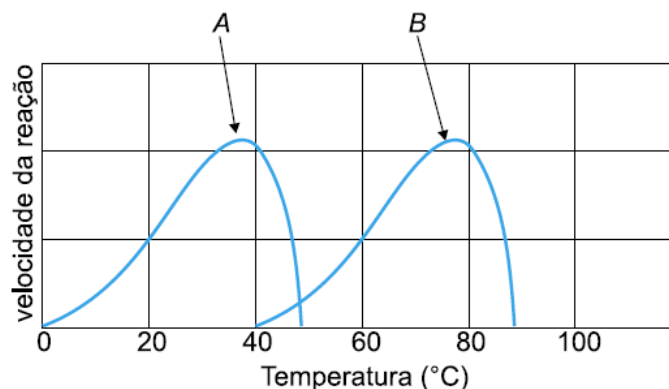
Biologia

6. Uma célula eucarionte é caracterizada pela grande quantidade de membranas, o que acarreta numa intensa compartimentalização celular. Como resultado da setorização, ocorre divisão e especialização de funções em cada compartimento. Assim, a célula eucarionte é tão mais eficiente que as procariontes que foi capaz de se associar, originando os seres multicelulares e teciduais, em que a fórmula de dividir e especializar o trabalho se repete. Dessa forma, tornou-se viável a existência de seres tão complexos como os humanos.

A figura a seguir mostra dois dos compartimentos (organelas) citados. Observe-os, analise as alternativas propostas e assinale a correta.



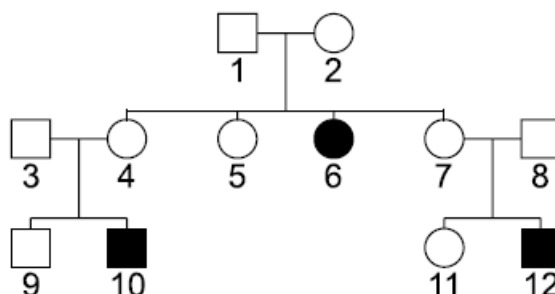
- a) I corresponde ao ergastoplasma e tem como função a secreção de substâncias que irão atuar em outros locais do organismo.
- b) II está intimamente associado a I, tendo participação indireta nos processos de digestão intracelular e da fecundação.
- c) I representa o centro de armazenamento e empacotamento de proteínas, além da sua glicosilação.
- d) II contém uma série de estruturas constituídas por duas subunidades, sendo responsável pela síntese de proteínas.
- e) I e II são responsáveis pelo metabolismo de hidrólise e energético, respectivamente.
7. As informações genéticas representam arquivos contendo as informações necessárias para que nossas células produzam proteínas. Nós somos o que são as nossas proteínas. O conjunto de proteínas expressas numa célula ou num tecido chama-se proteoma. Um recente campo de estudo e de tecnologia é a proteômica cujo objetivo é a análise de forma global do proteoma. As proteínas, sinteticamente, exercem tanto função estrutural quanto funcional (enzimas). Sem a presença de enzimas seríamos metabolicamente inviáveis. A figura a seguir mostra as velocidades de reação de duas enzimas: enzima humana (A) e de bactérias de fontes termais (B).



Considerando os dados da figura e a ação da temperatura na atividade enzimática, assinale a alternativa incorreta.

- Além do pH e da concentração do substrato, como mostra o gráfico, a temperatura é outro fator importante para a atividade enzimática.
- Como qualquer reação química, a velocidade da reação enzimática, dentro de certos limites, aumenta com o aumento da temperatura.
- A partir de determinado ponto, o aumento de temperatura faz com que a velocidade de reação diminua bruscamente e cesse, resultante de um processo chamado desnaturação proteica.
- Enquanto para a atividade da enzima humana a temperatura ótima se situa em torno de 37 °C, para a atividade das bactérias de fontes termais o ótimo fica em torno de 78 °C.
- Para as enzimas humanas e bacterianas, a partir de 45° e 90°, respectivamente, as atividades são retomadas, pois a estrutura espacial é readquirida.

8. No heredograma que segue pode-se observar indivíduos adultos e portadores de uma anomalia hereditária.



Os indivíduos 9 e 11 pretendem se casar e perguntam qual a probabilidade de terem uma menina afetada pela anomalia. Assinale a alternativa correta.

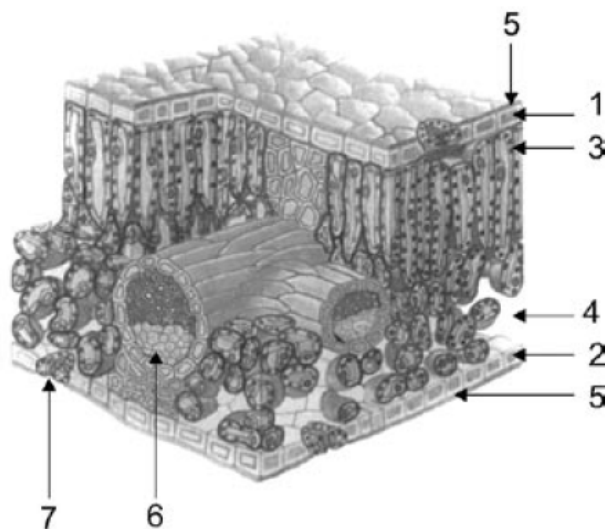
- 0
- 1/4
- 1/8
- 1/18
- Não é possível calcular pois faltam dados.

9. Numa república moram seis estudantes da USF. Paulo, recentemente, retornou de uma viagem pela Amazônia e deixou os amigos em estado de alerta, pois tem feito uma febre intermitente, a cada dois dias. Ele apresenta um frio súbito, seguido com tremores de calafrio e febre acompanhada de uma sudorese intensa, com duração em média de quatro horas. Apresenta também dores articulares e anemia. Foi ao médico e está sendo medicado, porém não contou para os amigos qual o mal de que sofre. Assim, os amigos discutem medidas profiláticas para que não adquiram o mal que afeta Paulo.

Assinale a única alternativa que mostra um conhecimento verdadeiro do mal.

- Segundo Jocrásio, Paulo deve fazer uso de instalações sanitárias exclusivas para não transmitir o agente etiológico para os demais.
- Para Antostolito, ele deve usar máscara para evitar o contágio direto.
- Marcolino afirmou para que fiquem tranquilos, já que estuda Biologia, pois onde moram e circulam não há mosquitos por perto.
- Clodovilson quer se livrar de todos os enlatados para que não corram o risco de se contaminar com a mesma bactéria de Paulo.
- Creôncio quer que todos durmam cobertos para não correr o risco de contágio com fezes de percevejo.

10. Uma planta, em última análise, é uma eficiente fábrica movida a energia solar. Das plantas depende a maior parte da vida terrestre, inclusive a humana. A fotossíntese é a grande porta de entrada de energia e matéria dos ecossistemas terrestres. Destaca-se o trabalho executado pelas folhas. Observe a figura, referente à anatomia de uma folha, analisando as alternativas propostas e assinale a incorreta.



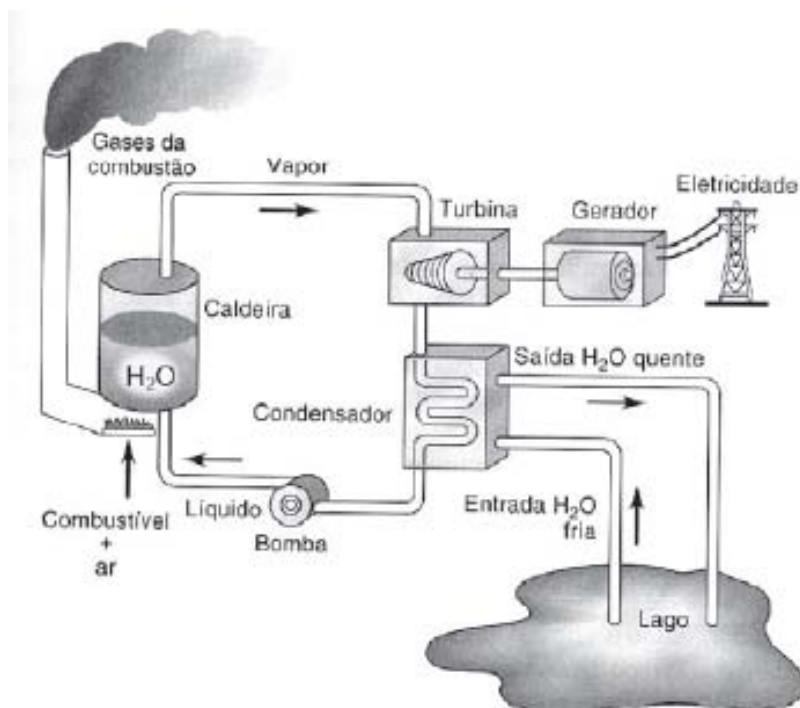
- O mesófilo é formado pelas estruturas 3 e 4, parênquimas paliçádico e lacunoso, respectivamente.
- 1 e 2 representam as epidermes superior e inferior, respectivamente, sendo 5 a cutícula, constituída por cutina (cera), que dificulta a perda de água pela folha.
- Imersas no mesófilo, encontram-se as nervuras, que contêm os feixes de vasos condutores (6).
- Em 7, observa-se um estômato, o qual é formado por duas células-guarda, entre as quais fica o ostíolo que, fechado, impede a perda de vapor d'água e as trocas gasosas.
- Considerando a assimetria do mesófilo, a folha, sem dúvida, é de uma monocotiledônea.

Física

As usinas termelétricas constituem cerca de 1/3 da matriz energética nacional, o restante está predominantemente concentrado nas usinas hidrelétricas. Chamam-se termelétricas porque são constituídas de 2 partes, uma térmica onde se produz muito vapor a altíssima pressão e outra elétrica, onde se produz a eletricidade.

O esquema a seguir ilustra o funcionamento de uma usina termelétrica em todas as suas etapas.

- A energia elétrica é produzida por um gerador.
- O gerador possui um eixo que é movido por uma turbina.
- A turbina é movida por um jato de vapor sob forte pressão. Depois do uso, os gases da combustão são jogados fora na atmosfera.
- O vapor é produzido por uma caldeira.
- A caldeira é aquecida com a queima de óleo combustível.



HINRICHES, R; KLEINBACH, M. **Energia e meio ambiente**. São Paulo: Pioneira Thomson Learning. 2003 (adaptado)

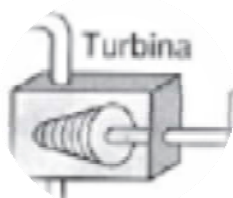
Essas informações servirão como referência para a resolução das questões 11, 12, 13, 14 e 15.

11. Dentre as formas de impacto global relacionadas a seguir, assinale a opção que apresenta todas aquelas que estão diretamente relacionadas com as usinas termelétricas.

- I. Chuvas ácidas.
- II. Efeito estufa.
- III. Desequilíbrio de um ecossistema.
- IV. Aumento do buraco na camada de ozônio.

- a) I, II e IV.
- b) I e IV.
- c) II e III.
- d) I, II e III.
- e) III e IV.

12. Suponha que uma usina termelétrica utilize-se de turbina a gás.

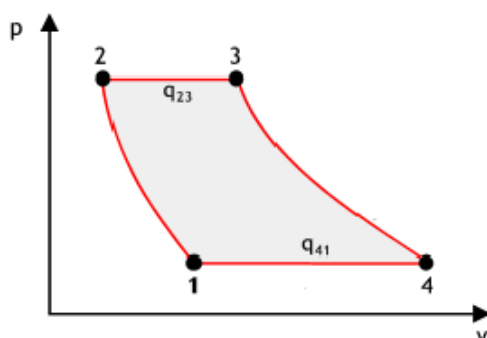


Essas turbinas são máquinas de combustão interna, ou seja, a mistura de gases resultantes da queima de combustível é o fluido de trabalho que escoar no interior da máquina, realizando os processos de conversão da energia do combustível em energia mecânica de rotação do eixo.



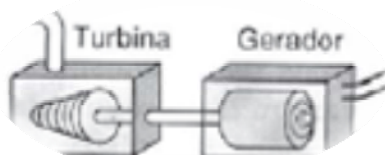
Fonte: <<http://www.directindustry.es/prod/kawasaki-gas-turbines/turbina-de-gas-17850-148941.html>> Acesso em: out. 2010.

O diagrama (1→2→3→4) a seguir representa de forma simplificada e teórica o ciclo de operação de uma turbina sendo que as curvas que unem os pontos 1 e 2 e 3 e 4 são hipérbolas equiláteras.



Com base nesse diagrama e nos conceitos da Termodinâmica, analise as informações e marque a opção correta.

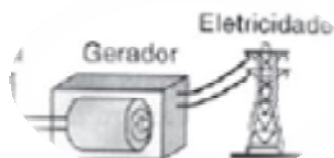
- O trabalho termodinâmico realizado por ciclo de operação da turbina é numericamente igual à área abaixo da curva determinada pelos pontos 2,3 e 4 do diagrama.
 - Como a turbina opera periodicamente, o trabalho total ao fim de cada ciclo é nulo.
 - Na etapa 2→3 do ciclo, o sistema recebe calor do meio; já na etapa 4→1, o sistema libera calor para o meio.
 - Diminuindo a quantidade de calor q_{41} , o rendimento da turbina diminui.
 - Na etapa 2→3, a energia interna do sistema diminui.
13. O processo de conversão da energia do combustível em energia mecânica de rotação do eixo envolve a transmissão de movimentos circulares da turbina para o gerador.



Considerando que o raio da turbina seja o dobro do raio do gerador, se a turbina gira com frequência de 7.200 rpm, a velocidade angular do eixo do gerador é

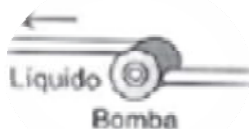
- 120 Hz.
- 240π rad/s.
- 7.200 rpm.
- 240 rad/s.
- 60 rad/s.

14. Suponha que a usina, através do gerador de eletricidade, seja capaz de gerar 500MW de potência.



Considerando que a resistência interna de tal gerador é desprezível, se a corrente elétrica gerada chegar a 25kA, a força eletromotriz do gerador, em kV, será de

- 2.
 - 5.
 - 20.
 - 50.
 - 125.
15. A bomba hidráulica apresentada no esquema da termelétrica deve levar a água do condensador para a caldeira à razão de x litros por segundo. Sendo o desnível entre a bomba e a caldeira, medido em metros (h) e o rendimento da bomba de 80 %, a potência nominal da bomba é dada por: (Dados: densidade da água = 1 kg/l e gravidade da terra $g = 10 \text{ m/s}^2$)



- $P_{ot} = 12,5 \cdot x \cdot h$
- $P_{ot} = 10 \cdot x \cdot h$
- $P_{ot} = 10 \cdot \frac{h}{x}$
- $P_{ot} = 80 \cdot x \cdot h$
- $P_{ot} = \frac{x}{800 \cdot h}$

————— Química —————

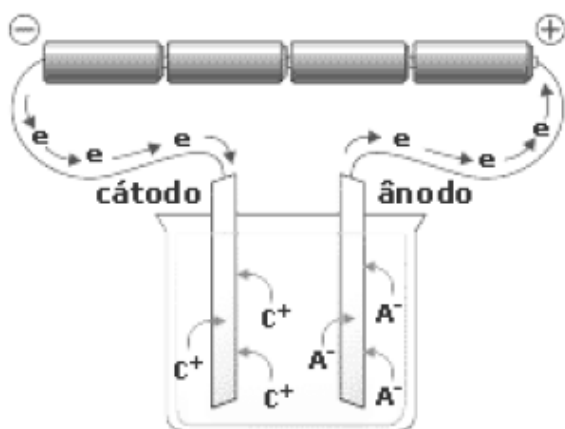
16. O Ferro (Fe: $Z = 26$, $A = 56$) é um metal de transição, branco acinzentado, reativo, que forma ligas que apresentam aplicações importantes, entre elas o "aço". Nos vários compostos químicos em que está presente, o ferro é encontrado em diferentes estados de oxidação, tais como Fe^{+2} e Fe^{+3} . Com relação ao Fe, Fe^{+2} e Fe^{+3} são feitas as afirmativas a seguir:

- Os íons Fe^{+2} e Fe^{+3} são obtidos a partir do átomo neutro de ferro, pela perda de 2 e 3 elétrons, respectivamente.
- O átomo de Fe, no seu estado fundamental, apresenta 6 elétrons no nível de valência.
- Os íons ${}_{26}^{56}\text{Fe}^{+2}$ e ${}_{26}^{56}\text{Fe}^{+3}$ apresentam 26 prótons, 30 nêutrons, mas diferem entre si pelo número de elétrons.
- A configuração eletrônica do Fe^{+3} é $1s^2 2s^2 2p^6 3s^2 3p^6 4s^2 3d^3$.

Estão corretas apenas

- a) I e III.
- b) I e II.
- c) I, II e III.
- d) III e IV.
- e) I e IV.

17. O hidrogênio molecular ou gás hidrogênio é o gás mais leve que se conhece. É incolor, inodoro, insípido e insolúvel em água. Sua densidade é 14 vezes menor que a do ar. Ao esfriá-lo com ar liquefeito e comprimi-lo fortemente, obtêm-se hidrogênio líquido, que entra em ebulição a $-258,8^{\circ}\text{C}$ à pressão atmosférica. Acredita-se que dentro de alguns anos, o hidrogênio será o combustível mais utilizado, uma vez que sua reação com gás oxigênio só produz água, ou seja, não ocorre a formação de óxidos poluentes como na queima de outros combustíveis. Uma das melhores formas para a obtenção de H_2 é a eletrólise aquosa com eletrodos inertes. Na figura a seguir é possível observar um modelo genérico do funcionamento da eletrólise.



Supondo uma cuba eletrolítica com cloreto de sódio aquoso, qual o tempo que uma corrente de 50 A produzirá 22,4 litros de gás hidrogênio?

Dados: $M(\text{H}) = 1,00 \text{ g/mol}$; $M(\text{O}) = 16,00 \text{ g/mol}$; $M(\text{Na}) = 23,00 \text{ g/mol}$ e $M(\text{Cl}) = 35,5$

Constante de Faraday = 96500C

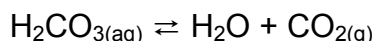
Considere volume dos gases na CNTP = $22,4\text{L}$

- a) 32 minutos e 10 segundos.
 - b) 16 minutos e 10 segundos.
 - c) 64 minutos e 20 segundos.
 - d) 82 minutos e 45 segundos.
 - e) 3.860 minutos.
18. Uma prática muito comum é a de se retirar algumas amostras de água dos rios e oceanos para analisar situações como a salinidade da água do mar ou a poluição dos rios. Para tal, um químico se dirige até a localidade e coleta algumas amostras para realizar o procedimento operacional de análise das espécies químicas naturais e interferentes. Em uma das análises o funcionário de um laboratório coletou 25 mL de água do mar e, após separação de outras espécies, essa amostra passou a conter somente água e cloreto de sódio. A solução foi precipitada com AgNO_3 em meio levemente ácido. O precipitado (AgCl) foi filtrado, lavado e secado em estufa, pesando $0,030 \text{ g}$. Calcule o teor aproximado de NaCl nessa água, em $\text{g}\cdot\text{L}^{-1}$ e determine a fórmula química do outro produto formado na reação, além do AgCl , classificando como solúvel ou insolúvel na solução.

Massas atômicas: Na = 23; Cl = 35,5; Ag = 108; N = 14; O = 16.

- a) 0,012 g.L⁻¹ NaCl, sal solúvel
- b) 0,48 g.L⁻¹, NaNO₃, sal solúvel
- c) 0,030 g.L⁻¹ NaNO₃, sal insolúvel
- d) 0,24 g.L⁻¹ NaAg, sal insolúvel
- e) 0,48 g.L⁻¹, NaNO₃, sal insolúvel

19. Os refrigerantes são conhecidos como bebidas carbonatadas devido à adição de ácido carbônico em sua composição que, por ser instável quimicamente, irá produzir o gás carbônico responsável por uma modificação apreciável no sabor da maioria dos refrigerantes. Dentro dos recipientes, sejam enlatados ou engarrafados, é possível observar o seguinte equilíbrio:



Com a garrafa fechada, o equilíbrio de reação é mantido pela pressão de CO₂ gasoso no interior da garrafa. Após a abertura da garrafa, ocorre a perda de CO₂ (deslocamento do equilíbrio), alterando o sabor do refrigerante. Qual a maneira mais eficiente de deslocar o equilíbrio da reação em sentido contrário, reduzindo o desprendimento de gás?

- a) Utilizar uma tampa que injeta ar no interior da garrafa.
 - b) Deformar o recipiente para reduzir o volume ocupado pelo gás.
 - c) Substituir a tampa da garrafa por uma colher e mantê-la na geladeira.
 - d) Guardar a garrafa deitada.
 - e) Introduzir pequenos cristais de gelo no interior da garrafa.
20. Ao fazer a limpeza de um armário em um laboratório de química, um aluno deparou-se com três frascos sem rótulo, contendo compostos líquidos e incolores. A listagem de compostos na porta do armário mostrava que o mesmo armazenava propan-1-ol, butan-1-ol e n-pentano. Para descobrir qual composto continha em cada frasco, o aluno mediu o ponto de ebulição (P.E.), a solubilidade em água de cada composto, entre outras análises, possibilitando a elaboração da tabela a seguir.

Composto	P.E. (°C) a 1 atm	Solubilidade em água (g/100 g água) a 25 °C
I	97	Infinita
II	36	Insolúvel
III	117	7,9

Com base nos dados da tabela e considerando que a massa molar do propan-1-ol é 60 g.mol⁻¹, do butan-1-ol é 74 g.mol⁻¹ e do n-pentano é 72 g.mol⁻¹, o aluno pode chegar à conclusão de que os líquidos I, II e III eram, respectivamente,

- a) butan-1-ol, n-pentano e propan-1-ol.
- b) butan-1-ol, propan-1-ol e n-pentano.
- c) propan-1-ol, butan-1-ol e n-pentano.
- d) propan-1-ol, n-pentano e butan-1-ol.
- e) n-pentano, butan-1-ol e propan-1-ol.

Língua Portuguesa

Todo poder tem limite

Os altos índices de aprovação popular do presidente Lula não são fortuitos. Refletem o ambiente internacional favorável aos países em desenvolvimento, apesar da crise que atinge o mundo desenvolvido. Refletem, em especial, os acertos do atual chefe do Estado.

Lula teve o discernimento de manter a política econômica sensata de seu antecessor. Seu governo conduziu à retomada do crescimento e ampliou uma antes incipiente política de transferências de renda aos estratos sociais mais carentes. A desigualdade social, ainda imensa, começa a se reduzir. Ninguém lhe contesta seriamente esses méritos.

Nem por isso seu governo pode julgar-se acima de críticas. O direito de inquirir, duvidar e divergir da autoridade pública é o cerne da democracia, que não se resume apenas à preponderância da vontade da maioria.

Vai longe, aliás, o tempo em que não se respeitavam maiorias no Brasil. As eleições são livres e diretas, as apurações, confiáveis – e ninguém questiona que o vencedor toma posse e governa.

Se existe risco à vista, é de enfraquecimento do sistema de freios e contrapesos que protege as liberdades públicas e o direito ao dissenso quando se formam ondas eleitorais avassaladoras, ainda que passageiras. Nesses períodos, é a imprensa independente quem emite o primeiro alarme, não sendo outro o motivo do nervosismo presidencial em relação a jornais e revistas nesta altura da campanha eleitoral.

Pois foi a imprensa quem revelou ao país que uma agência da Receita Federal plantada no berço político do PT, no ABC paulista, fora convertida em órgão de espionagem clandestina contra adversários.

Foi a imprensa quem mostrou que o principal gabinete do governo, a assessoria imediata de Lula e de sua candidata Dilma Rousseff, estava minado por espantosa infiltração de interesses particulares. É de calcular o grau de desleixo para com o dinheiro e os direitos do contribuinte ao longo da vasta extensão do Estado federal.

Esta Folha procura manter uma orientação de independência, pluralidade e apartidarismo editoriais, o que redundará em questionamentos incisivos durante períodos de polarização eleitoral.

Quem acompanha a trajetória do jornal sabe o quanto essa mesma orientação foi incômoda ao governo tucano. Basta lembrar que Fernando Henrique Cardoso, na entrevista em que se despediu da Presidência, acusou a Folha de haver tentado insuflar seu *impeachment*.

Lula e a candidata oficial têm-se limitado até aqui a vituperar a imprensa, exercendo seu próprio direito à livre expressão, embora em termos incompatíveis com a serenidade requerida no exercício do cargo que pretendem intercambiar.

Fiquem ambos advertidos, porém, de que tais bravatas somente redobram a confiança na utilidade pública do jornalismo livre. Fiquem advertidos de que tentativas de controle da imprensa serão repudiadas – e qualquer governo terá de violar cláusulas pétreas da Constituição na aventura temerária de implantá-lo.

Editorial da *Folha de S. Paulo*, 26 set. 2010.



21. A leitura atenta do texto permite inferir que

- a) o posicionamento ideológico-partidário do jornal é ressaltado quando este se declara enfaticamente favorável à sucessão presidencial pelos partidos da situação.
- b) a discussão e o posicionamento do jornal estão ligados à garantia da liberdade de expressão. Trechos que fazem referência ao anterior e ao atual governo exemplificam essa postura.
- c) o apartidarismo reiterado pelo veículo de imprensa deve ser entendido pelo leitor como um mecanismo de controle plausível para o que o governo deseja que o jornal publique.
- d) os órgãos de imprensa não estão sujeitos, em quaisquer circunstâncias, à vontade de partidos políticos ou dos governos vigentes, seja qual for o regime político.
- e) as reclamações dos políticos em relação ao posicionamento dos órgãos de imprensa advêm da ausência de negociações interessantes acerca do que deve ou não ser publicado.

22. Assinale a opção em que a expressão entre parênteses não pode substituir – mesmo com adaptações – a palavra destacada na frase sem alterar-lhe o sentido.

- a) “Os altos índices de aprovação popular do presidente Lula não são fortuitos.” (diminutos)
- b) “Lula teve o discernimento de manter a política econômica sensata de seu antecessor.” (perspicácia)
- c) “... protege as liberdades públicas e o direito ao dissenso quando se formam ondas eleitorais avassaladoras, ainda que passageiras.” (discordância)
- d) “... acusou a Folha de haver tentado insuflar seu *impeachment*.” (alimentar)
- e) “Lula e a candidata oficial têm-se limitado até aqui a vituperar a imprensa (...).” (insultar)

23. A expressão “Nesses períodos”, no 2.º período do 5.º parágrafo, é empregada para referir-se a:

- a) direito ao dissenso e ondas eleitorais avassaladoras.
- b) sistema de freios e contrapesos.
- c) liberdades públicas e direito ao dissenso.
- d) ondas eleitorais avassaladoras.
- e) liberdades públicas e ondas eleitorais avassaladoras.

24. A conjunção “Pois” que dá início ao 6.º parágrafo do texto pode ser interpretada como

- a) conjunção explicativa porque introduz o detalhamento de um fato.
- b) conjunção adversativa, já que introduz uma idéia oposta ao que foi anteriormente afirmado.
- c) partícula expletiva porque pode ser retirada da frase sem que haja qualquer prejuízo de sentido.
- d) partícula afirmativa porque pode ser substituída por outros elementos, como: assim, então e portanto.
- e) elemento de ligação entre ideias até então desconexas no texto.

25. No trecho: “Esta Folha procura manter uma orientação de independência (...)”, o pronome demonstrativo empregado justifica-se porque

- a) localiza o leitor acerca da referência ao posicionamento do jornal.
- b) distancia o leitor em relação ao periódico.
- c) aproxima o periódico do posicionamento do leitor.
- d) demonstra coexistência entre os interesses do leitor e do autor do texto.
- e) localiza o texto em relação ao jornal em que está publicado.

Instrução: Para responder às questões de 26 a 29, leia o texto abaixo.

01 **Dinossauros vão voltar. E para seu bem**

02 Eles foram extintos. Mas a ciência tem um jeito de recriá-los. Para quê? Pra encontrar remédio para as nossas piores
doenças

por Jack Horner

03 Os dinossauros foram extintos há milhões de anos. Mas isso não significa que nunca mais
04 teremos um deles na Terra. É possível que um ou mais deles voltem a viver no planeta um dia. E –
05 acredite – isso vai ter uma importância incrível para você.

06 Como assim? Do começo: para recriarmos um dinossauro, o jeito fácil seria usar DNA dos
07 animais extintos. O problema é que, até agora, nunca se encontrou material genético de
08 dinossauros. Isso significa que teríamos de achar uma alternativa. Pois nós descobrimos essa
09 alternativa.

10 Na verdade, temos algum restinho de DNA de dinossauro. Ele não está nos ossos de animais
11 mortos, mas nos tecidos de seus descendentes, os pássaros. Pássaros são dinossauros vivos,
12 apesar de não se parecerem com seus ancestrais. Não têm cauda ou dentes, por exemplo. E
13 possuem asas, em vez de braços. Mas há características comuns entre eles, como o pé com 3
14 dedos e a fúrcula, aquele osso em forma de Y conhecido como osso da sorte. Se você pudesse
15 olhar dentro de um ovo enquanto um pássaro se forma, veria que o bicho até chega a desenvolver
16 cauda e braços. Essas estruturas, no entanto, acabam se desintegrando com a atuação de alguns
17 genes, antes que o ovo seja chocado.

18 Ou seja: a chave para construirmos um dinossauro está no funcionamento desses genes.
19 Tudo o que precisamos é impedir que eles sejam "ligados" e destruam a cauda e os braços antes
20 que se formem por completo. Alguns pesquisadores estão fazendo isso, como Hans Larsson,
21 professor da Universidade McGill, de Montreal. E pesquisadores da Universidade de Wisconsin já
22 descobriram quais genes podem gerar pássaros que tenham dentes.

23 Esses experimentos têm um objetivo nobre: descobrir como encontrar determinados genes e
24 aprender o jeito de ligá-los e desligá-los. Quando soubermos mais sobre o processo de transformar
25 pássaros em dinossauros, poderemos usar as informações para o nosso próprio bem. Esperamos
26 poder compreender melhor algumas doenças genéticas que afetam a nós, humanos. E talvez até
27 controlá-las.

28 Por isso, estamos usando frangos como cobaias. Acreditamos que podemos criar um
29 "frangossauro" (ou *chickenosaurus*, em inglês) – um pássaro que tenha características dos
30 dinossauros. Criaturas assim seriam produzidas somente uma por vez, e apenas dentro de um
31 ovo. Não seriam liberadas para correr pelo laboratório e perseguir pessoas.

32 Não pensem que estamos tentando criar um frangossauro por diversão ou para aparecer em
33 manchetes. Será apenas uma forma de desenvolver métodos práticos de engenharia genética que
34 nos livrem de doenças graves. E, de quebra, destrinchar o desenvolvimento da evolução.

Superinteressante, fevereiro de 2010.

26. Alguns trechos do texto poderiam ser encaixados, de modo a formar-se um período composto. Assinale a opção em que tal processo fez-se com mudança de sentido ou incorreção gramatical.

- a) Os dinossauros foram extintos há milhões de anos. Mas isso não significa que nunca mais teremos um deles na Terra. (l. 03-04)

Os dinossauros foram extintos há milhões de anos; isso não significa, contudo, que nunca mais teremos um deles na Terra.

- b) Não têm cauda ou dentes, por exemplo. E possuem asas, em vez de braços. (l. 12-13)

Não têm cauda ou dentes, por exemplo, além de possuírem asas, em vez de braços.

- c) Isso significa que teríamos de achar uma alternativa. Pois nós descobrimos essa alternativa. (l. 08-09)

Isso significa que teríamos de achar uma alternativa, porque nós descobrimos essa alternativa.

- d) Esperamos poder compreender melhor algumas doenças genéticas que afetam a nós, humanos. E talvez até controlá-las. (l. 25-27)

Esperamos não só poder compreender melhor algumas doenças genéticas que afetam a nós, humanos, mas também talvez até controlá-las.

- e) Essas estruturas, no entanto, acabam se desintegrando com a atuação de alguns genes, antes que o ovo seja chocado. Ou seja: a chave para construirmos um dinossauro está no funcionamento desses genes. (l. 16-18)

Essas estruturas, no entanto, acabam se desintegrando com a atuação de alguns genes, antes que o ovo seja chocado; a chave para construirmos um dinossauro, portanto, está no funcionamento desses genes.

27. A seguir, você encontra algumas frases do texto, sutilmente modificadas. Analise-as.

- I. Os dinossauros foram extintos há milhões de anos atrás. (l. 03)

- II. Mas isso não significa que nunca mais teremos um deles na Terra de novo. (l. 03-04)

- III. Isso significa que teríamos de achar uma outra alternativa. (l. 08)

- IV. Ou seja: a chave para construirmos um novo dinossauro está no funcionamento desses genes. (l. 18)

- V. Não pensem que estamos tentando criar um frangossauro por diversão ou para aparecer em manchetes destacadas. (l. 32-33)

Na reescrita das frases do texto, foram inseridas palavras e expressões novas. Pode-se dizer que tais inserções foram pleonásticas, ou seja, desnecessárias à compreensão do sentido do enunciado original, em

- a) uma frase.
b) duas frases.
c) três frases.
d) quatro frases.
e) todas as frases.

28. Assinale a opção incorreta.

- a) O vocábulo **restinho** (l. 10) não faz referência exatamente à variação de dimensão do substantivo **resto**, mas à característica de que o conteúdo da substância não é abundante.
- b) O verbo **têm** (l. 12) está marcado por acentuação gráfica por concordar, no plural, com seu sujeito, **pássaros** (l. 11).
- c) O travessão da linha 29 poderia ser substituído, sem incorreção gramatical ou modificação semântica, por uma vírgula, visto se tratar de um aposto a expressão isolada por ele.
- d) Na linha 30, o vocábulo **assim** poderia ser substituído, sem mudança de sentido, pelo seu sinônimo **então**, fato que prova que ele poderia ter sido empregado entre vírgulas.
- e) Em **afetam a nós** (l. 26), foi empregado um objeto direto pleonástico: a preposição **a** não é obrigatória, portanto a expressão **a nós** poderia ter sido empregada como objeto direto, **afetam-nos**.

29. Analise as afirmações a seguir sobre os processos fonéticos de algumas palavras do texto e suas conseqüências.

- I. Poderíamos grafar a palavra **quê** (l. 02) sem acentuação gráfica e manter a correção gramatical do vocábulo.
- II. A regra de acentuação gráfica que preceitua a ortografia de **recriá-los** (l. 02) é a mesma que rege a acentuação de **até** (l. 15).
- III. A retirada do acento gráfico de **remédio** (l. 02) provocaria o surgimento de um verbo conjugado em conformidade com a norma gramatical.
- IV. Se a palavra **apesar** (l. 12) fosse empregada no plural, sua classificação quanto à posição da sílaba tônica seria alterada.
- V. A letra x corresponde ao mesmo fonema nas palavras extintos (l. 07) e experimentos (l. 23).

Quais estão corretas?

- a) Apenas I, II e III.
- b) Apenas I, III, IV e V.
- c) Apenas II, III, IV e V.
- d) Apenas II, IV e V.
- e) I, II, III, IV e V.

30. Leia os versos a seguir da música *Meu Mundo Gira em Torno de Você*, da banda Kid Abelha.

A folha ama a árvore...
Te amo mais.
A estátua grega ama o mármore...
Te amo mais.
Mais que a casca ama a semente,
Mais que o ovo da serpente...
Porque meu mundo gira em torno de você.

Um pouco de amor resiste a tudo.
O mundo inteiro gira em torno de você.
Eu sei que o zero ama o infinito...
Te amo mais.
Assim como o bolero é bonito...
Você é mais.
Mais que eu amo a melodia,
Mais que o poeta, a rima
E a metonímia.

Disponível em: <<http://letras.terra.com.br/kid-abelha/21128/>>. Acesso em 30 set. 2010.

Assinale a opção que traz um exemplo da figura de linguagem cujo nome foi empregado na letra da música anterior.

- a) Basta você me calçar que eu aqueço o frio dos seus pés. (*Roupa Nova, Sapato Velho*)
- b) Eu hoje joguei tanta coisa fora; eu vi o meu passado passar por mim. (*Os Paralamas do Sucesso, Tendo a Lua*)
- c) Eu ouço as estrelas conspirando contra mim; eu sei que as plantas me vigiam do jardim. (*Titãs, Nem 5 Minutos Guardados*)
- d) Não sei mais o que faço; eu já fumei dois maços... (*TNT, Não sei*)
- e) Tempo, tempo mano velho, falta um tanto ainda eu sei pra você correr macio. (*Pato Fu, Sobre o Tempo*)

Literatura

31. Assinale a opção incorreta sobre a obra *O Cortiço*, de Aluísio Azevedo.

- a) A relação entre Rita Baiana e Jerônimo exemplifica prototipicamente os pressupostos deterministas. Ela é fruto dos trópicos, ou seja, simboliza a mulher fogosa e desregrada, que se deixa dominar pelo *status* e pela necessidade de manter as aparências. Ele, sério, compenetrado e trabalhador, sente-se enfeitiçar pelos encantos ardentes da mulata. Desde o primeiro encontro entre eles, numa roda de samba, a ideia de serem almas gêmeas fica prevista e, posteriormente, confirmada.
- b) Biologicamente, o ser humano é representado primitivamente como um animal no universo do Naturalismo. A coletividade do cortiço torna-se forte justamente na reunião dos aspectos zoomórficos partilhados por seus moradores: tende-se a reduzir a vida humana a atos básicos e instintivos, como a alimentação e a reprodução. Quem visa a alguma outra esfera que se mostra mais significativa acaba por sucumbir à perversão, como é o caso de Pombinha e Jerônimo.
- c) O autor cria algo parecido a um painel humano, abarcando muitos dos habitantes do cortiço, que se sentem à vontade nesse meio. Não há, no entanto, um personagem principal que se sobreponha em relação aos outros na linha narrativa adotada: a coletividade expressa-se no grande número de figurantes que se relacionam e convivem uns com os outros e, sobretudo, com o cenário, determinante das relações que nele se estabelecem.
- d) O espaço do romance é apresentado como portador de toda sorte de imundície, podridão e promiscuidade. Um cenário como esse não poderia abrigar personagens íntegros e auspiciosos, mas deteriorados. Os personagens de fora também não são seres humanos dos mais nobres: Léonie, por exemplo, ex-moradora do cortiço, conduz Pombinha à prostituição, e esta, por sua vez, fará o mesmo com a filha de Piedade. Há, portanto, uma relação cíclica de degradação moral.
- e) O romance inova na sua composição humana por meio do surgimento dos segmentos populares urbanos como atores principais da obra. Trabalhadores explorados, cavouqueiros servis, vadios, criminosos, lavadeiras fofoqueiras, profissionais do sexo e mais uma horda de gente ordinária perfazem a exposição central dos personagens. Há, também, uma multiplicidade de raças: brancos, negros, mulatos, índios, cafuzos, uma variedade étnica e social não percebida, até então, nos romances brasileiros.

32. Faça a relação entre as duas colunas sobre os personagens de *Capitães de Areia*, de Jorge Amado.

- A. Pedro Bala () Torna-se comandante da segurança de uma greve no porto.
- B. Pirulito () Acaba o romance como um dos integrantes cangaceiros do bando de Lampião.
- C. Sem-Pernas () O mais cruel do bando, torna-se seminarista e alia suas práticas criminosas à religião.
- D. Volta Seca () Humilhado por militares, acaba nutrindo um ódio contra todos, que o leva ao suicídio.

- a) A / B / D / C
- b) A / D / B / C
- c) A / D / C / B
- d) D / A / B / C
- e) D / A / C / B

33. A seguir, você encontra algumas hipóteses que relacionam o romance *Iracema*, de José de Alencar, com outros momentos literários brasileiros. Selecione a opção que faz uma consideração correta.

- a) Se *Iracema* fosse uma personagem árcade, muito provavelmente seria uma pastora que viveria em um campo, longe da cidade, em equilíbrio com a simplicidade da natureza, tal qual retratado em *Marília de Dirceu*. O seu final trágico seria possivelmente substituído pela concretização de um amor galante, insinuado por um poeta, também na posição de pastor, que expressaria seus sentimentos de acordo com a etiqueta da época, sob um pseudônimo.
- b) Aos moldes de *Macunaíma*, *Iracema*, se fosse uma personagem do Modernismo, possivelmente não viveria uma grande história de amor, mas trataria com desdém qualquer relação com outro homem. Martim seria, no entanto, o personagem idealizado, uma vez que é ele, no romance original, o grande vilão, por abandonar *Iracema*. Como o Modernismo tem o hábito de idealizar o vilão, Martim ganharia o grande foco da obra.
- c) Como uma personagem realista, *Iracema*, como Capitu, de *Dom Casmurro*, seria, provavelmente, encantadoramente dissimulada e levaria Martim ao infortúnio, ao contrário do que percebemos na obra original. A obra assumiria um caráter social no sentido de denunciar as mazelas percebidas no convívio das tribos: os tabajaras e os pitiguaras viveriam em grandes habitações coletivas, marcados pela coletivização e pela animalização.
- d) Levada à literatura barroca por Gregório de Matos, a índia *Iracema* seria uma personagem conflituosa, pois não conseguiria decidir entre o amor de Martim e a necessidade de guardar-se pura e virgem. No entanto, a personagem não sofreria com a brevidade da vida, pois perceberia que teria tempo suficiente para tomar sua decisão em relação a Martim, o que criaria, certamente, um romance tedioso, cheio de idas e vindas, até o desfecho final.
- e) No Parnasianismo, *Iracema* seria a musa inspiradora de um dos poemas idílicos mais intensos de que a literatura brasileira teria notícias. Olavo Bilac a compararia a pombas, a galáxias distantes e a trabalhos manuais esmerados, criando uma atmosfera de idealização subjetiva mais intensa do que a vista na própria obra original, no Romantismo. Em meio a rimas ricas, chaves de ouro e estrofes milimetricamente criadas, *Iracema* seria o protótipo da arte pela arte.

34. Considere as afirmações a seguir sobre Vinícius de Moraes e sua poesia.

- () Sua vertente social fica explícita em poesias como *A Rosa de Hiroxima*, em que as atrocidades causadas pela guerra tornam-se objeto de reflexão sobre a própria existência e sobrevivência do homem.
- () Em *Soneto da Separação*, as antíteses marcam a oscilação das relações amorosas, que em determinado momentos são eternas, mas logo se tornam fugidias e acabam por, não mais que de repente, terminar.
- () A alegoria e o rebuscamento estilístico marcam acentuadamente algumas de suas poesias, como em *Soneto da Fidelidade*, em que o poeta coloca-se em uma posição paradoxal: embora cante a fidelidade, tem certeza de que o amor é efêmero.
- () Em *Poética*, o autor enfatiza o momento em que as situações acontecem, não as situações por si mesmas. Nos versos “Nasço amanhã / Ando onde há espaço: / - Meu tempo é quando.”, essa disposição simboliza uma maior importância ao momento presente, que deve ser vivido em toda a sua essência.

Assinale a opção que apresenta o correto preenchimento dos parênteses, de cima para baixo.

- a) V – V – V – V
- b) V – V – F – V
- c) F – F – V – V
- d) F – V – F – F
- e) V – F – F – F

Inglês

Obama urges Florida pastor to drop plan to burn Koran on 9/11 anniversary



President Obama on Thursday joined the growing chorus of top U.S. officials calling on a Florida pastor to abandon his plans to stage a Koran burning on the anniversary of the 9/11 terrorist attacks. "This is a recruitment bonanza for Al Qaeda," Obama said in an interview broadcast on ABC's "Good Morning America."

"You could have serious violence in places like Pakistan or Afghanistan. This could increase the recruitment of individuals who would be willing to blow themselves up in American cities or European cities," said Obama, who called the protest a stunt.

Obama added his voice to other officials including Army Gen. David H. Petraeus, the U.S. commander in Afghanistan; Defense Secretary Robert M. Gates and Secretary of State Hillary Rodham Clinton, all of ___I___ have derided the proposed burning organized by Pastor Terry Jones, of the Dove World Outreach Center, a church with about 50 members in Gainesville, Fla.

In numerous appearances, Jones has said he is praying on whether to go through with the protest, which has already sparked counter-demonstrations in the Muslim world, including Afghanistan and Indonesia. "I hope he listens to those better angels and understands that this is a destructive act that he's engaging in," Obama said on ABC. The administration stepped up its campaign to prevent the burning, but it was unclear what could be done.

"There are discussions inside the government about the possibility of doing that. I don't know that a final decision has been reached on doing that," White House spokesman Robert Gibbs told reporters Thursday. **Meanwhile**, the State Department warned overseas travelers to be careful. "The potential for further protests and demonstrations, some of which may turn violent, remains high," it said.

The dispute comes at an especially sensitive time for Obama, who has repeatedly tried to repair U.S. relations with the Muslim world. In June 2009, Obama traveled to Cairo, where he quoted the Koran and called for a "new beginning between the United States and Muslims" and an end to the "cycle of suspicion and discord" that included the 9/11 attacks and two wars in Muslim countries.

Since then, Obama has been winding down the war in Iraq, while stepping up the conflict in Afghanistan, where the government is battling an Islamic fundamentalist movement, the Taliban.

The Obama administration has also just launched its major push for Mideast peace talks, always a difficult issue and further complicated by the sharp antipathy of Hamas, seen in the West as another Islamic terror group. Hamas controls Palestinian Gaza and is not part of the current round of talks between Palestinian and Israeli leaders.

By Michael Muskal Los Angeles Times - September 9, 2010|11:13 a.m. from: <http://www.latimes.com/news/politics/la-pn-obama-koran-burning-20100910,0,1430372.story>

35. The main idea of the text is

- a) Authorities asking Florida's pastor not to burn the Koran because the political consequences of its acts.
- b) The way Florida pastor plan to burn the Koran step by step.
- c) The protests in the USA between a Florida's pastor and an Islamic fundamentalist.
- d) The conflict in Afghanistan, where the government is battling an Islamic fundamentalist movement.
- e) Obama's administration stepped up its campaign to help the burning of the Koran.

36. According to the text Pastor Terry Jones is _____ to burn the Koran on 9/11 anniversary.

- a) begging
- b) not going
- c) sure he is going
- d) willing
- e) asking

37. According to the text Obama called the protest a stunt. What does he mean by that?

- a) The protest is done to get attention for the person responsible for it.
- b) The protest appears dangerous and it has to be done by someone skilled.
- c) The protest is done to prevent growth.
- d) The protest is an exciting act.
- e) The protest is done in a special time.

38. Change the following sentence to the reported speech: "This is a recruitment bonanza for Al Qaeda," Obama said.

- a) Obama said (that) it is a recruitment bonanza for Al Qaeda.
- b) Obama said (that) that was a recruitment bonanza for Al Qaeda.
- c) Obama said (that) that was being a recruitment bonanza for Al Qaeda.
- d) Obama said (that) that a recruitment bonanza for Al Qaeda.
- e) Obama said (that) that's been a recruitment bonanza for Al Qaeda.

39. The alternative that completes space _I_ correctly is:

- a) whom
- b) who
- c) that
- d) this
- e) which

40. In the sentence: “Meanwhile, the State Department warned overseas travelers to be careful.”

Meanwhile can be replaced without change its meaning by...

- a) whatever
- b) by the time
- c) so far
- d) timeless
- e) in the meantime

Espanhol

Textos para las preguntas 35, 36, 37 y 38.

Texto A

Hemeroteca - 10/10/2005

España «invierte» al año en juegos de azar más dinero del que hay en el Fondo de Reserva de Pensiones.

La Comisión Nacional del Juego considera que «la propia magnitud de la cifra se constituye en un indicador de la adicción al juego de la población española»

(...)

Lo más cierto es que en España la cantidad jugada al azar ha superado por primera vez los 27.000 millones de euros. Y, por ejemplo, con ese dinero se podrían construir más de trescientos hospitales de tamaño medio (200 camas) o realizarse 272.000 trasplantes de hígado, que es el de mayor coste de todos los trasplantes. Si es que es tan sencillo como que el Fondo de Reserva de las pensiones cuenta ahora mismo con menos dinero que el apostado en bingos, casinos, tragaperras, loterías, cupones... (...)

(Adaptado) Disponible en: < http://www.abc.es/hemeroteca/historico-10-10-2005/abc/Sociedad/espana-invierte-al-año-en-juegos-de-azar-mas-dinero-del-que-hay-en-el-fondo-de-reserva-de-pensiones_611459169130.html >. Accedido en: sept. 2010.

Texto B

Publicidad sacada del sitio <http://www.elpais.com> en septiembre de 2010.

SÉ EL SIGUIENTE MILLONARIO
28.000.000 € en Euromillones

Este viernes no dejes escapar los más de 4.655 millones de pesetas que trae el Bote de Euromillones.

Juega por internet de forma fácil, cómoda y segura.

[Juega en elpais.com](http://www.elpais.com)

EL PAÍS.com
Ofrecido por Ventura24.es



Fuente: http://imagenen1.247realmedia.com/0/PRISA-ES/RECP_EP_ventura24_MXJ_0104_10_V7//ROBAelpais_28mill.gif

35. De acuerdo con la lectura de los textos A y B es posible decir que

- a) los dos textos tienen relación con los juegos de azar.
- b) el Texto A habla sobre el problema de la falta de hospitales en España.
- c) en el Texto B hay una promesa de que es fácil ganar muchos millones.
- d) no hay ningún tipo de relación entre ellos.
- e) Euromillones es la moneda actual de España.

- 36. Tras la atenta lectura de los textos A y B es posible inferir que**
- a) el problema con el juego sólo ha sido detectado este año.
 - b) el premio de casi veintiocho millones de pesetas nunca ha salido para nadie.
 - c) con el dinero que fue gasto en España en 2005 en juegos de azar, sería posible construir más de 300 hospitales y hacer más de 272 mil implantes de hígado.
 - d) a los españoles les gustan los juegos de azar, y que hoy día ya pueden hacer sus apuestas por internet.
 - e) el texto A es actual y contiene datos reales de los días de hoy.
- 37. En el texto A y B hay muchos números, cifras y valores. Marca la opción que contenga los números escritos correctamente y que correspondan al valor que fue invertido en juegos de azar en el año 2005 y al valor del premio anunciado en el *Euromillones* en euros, respectivamente.**
- a) veintisiete mil millones; veintiocho millones.
 - b) veintisiete billones; veintiocho millones.
 - c) doscientos setenta y dos mil; cuatro mil seiscientos cincuenta y cinco.
 - d) veintisiete mil millones; cuatro mil seiscientas cincuenta y cinco.
 - e) doscientos y setenta y dos mil; cuatro mil y seiscientos y cincuenta y cinco.
- 38. El texto B presenta instrucciones haciendo el uso del imperativo como en los comandos: sé, no dejes y juega. Marca la opción que presente el infinitivo de estos verbos.**
- a) saber; dejar; jugar
 - b) ser; dejar; jugar
 - c) ser; deijar; jugar
 - d) saber; dejar; jugar
 - e) ser, dejar; jugar

Texto para las preguntas 39 y 40

Corazón minero

FRANCISCO PEREGIL

En la historia de Chile acaban de entrar 33 hombres humildes. Uno es el líder indiscutible; otro es su mano derecha, el capataz discreto que prefiere grabar con la cámara a sus compañeros antes que darse a conocer al resto del país; otro no puede evitar quebrarse cuando saluda a su gente, a pesar de que pretende transmitir una imagen de fuerza; el mayor, a sus 63 años, es hijo, nieto y hermano de mineros y lleva desde los 12 en las minas; el menor tiene 19 y, como algunos de sus compañeros, nunca había pisado un yacimiento; uno se destapa como un excelente periodista presentador del resto de sus compañeros; otro ejerce de enfermero; hay un guía espiritual que les lee la Biblia evangélica; un inmigrante boliviano sin padres; un minero que va escribiendo todo lo que les aconteció desde aquel 5 de agosto en que el cerro de la mina San José se les vino encima; otro que fue jugador de primera división y compartió honores con Iván Zamorano. La mitad de ellos vivían de la zona donde se encuentra la mina y otros tenían que viajar más de 12 horas en los días de descanso para reencontrarse con sus familias.

(...)

Aquel domingo 22 agosto, cuando se supo que los 33 mineros seguían con vida, el país entero se llenó de bocinazos, bailes, gritos y banderas. En las calles de Copiapó, en los cerros de Montevideo, en el metro de Santiago, en las gasolineras, desde la primera a la decimoquinta región de Chile, todo fue una fiesta. La admiración por ellos creció cuando se supo que habían sobrevivido con apenas dos cucharadas de atún durante 48 horas, un día tras otro hasta sumar 17. (...)

Disponible en: < <http://www.elpais.com/especial/33-vidas-bajo-tierra/corazon-minero.html> > accedido en: 22, sept. 2010.

39. De acordo com el texto, marca la única información que se puede sacar de su lectura.
- Uno de los atrapados viene de familia de mineros.
 - Uno de los mineros apareció todo quebrado al saludar su familia.
 - Uno de los mineros atrapados está con 12 años y es huérfano.
 - La tragedia de la mina ocurrió en el último domingo de agosto.
 - Los mineros sólo comieron 2 cucharadas de atún hasta que fueron descubiertos.
40. En la siguiente frase sacada del texto: “**Aquel** domingo 22 agosto, cuando se supo que los 33 mineros seguían con vida...”, la palabra destacada es un adjetivo. De acuerdo con el uso de los adjetivos en la lengua española, marca la opción correcta.
- Las abejas de este lugar producen miel muy sabroso.
 - Al caerse se rompió su lindo nariz.
 - Esta color azul es muy bonita.
 - Aquellas puentes son de madera.
 - Aquella sangre encontrada en el suelo no era del presunto asesino.

História

41. O estudo sobre a história da civilização romana permite ao estudante refletir a respeito da forma como as estruturas políticas vão sendo montadas e transformadas, assentadas em órgãos de poder que refletem interesses de determinados grupos sociais.

Vicentino C. História. Ed. Scipione. 2006 (modificado).

Esse modelo se estende até os dias atuais. O império Romano passou por diversas fases: monarquia, república e império. Em todas as fases, os romanos nos deixaram um grande legado. São características da República Romana

- o poder nas mãos do rei, além dos privilégios aos patrícios e aos plebeus.
- a estrutura política estava fundada no Senado, órgão máximo do poder.
- presença das assembleias (centurial, curial e tribal)
- o *nexum* - sistema que colocava um devedor à disposição do credor.

Assinale a opção que apresenta todas as corretas.

- 1, 2 e 3.
 - 2, 3 e 4.
 - 1, 3 e 4.
 - 1 e 4.
 - 2 e 4.
42. “O general Vernon Walters, adido militar dos Estados Unidos no Brasil de 1962 a 1967, morreu em fevereiro de 2002, aos 85 anos. Assessor de vários presidentes norte-americanos, Walters desempenhou papel importante no movimento militar de 1964. Em 1998, em uma entrevista à TV, comentou: “Eu gostaria de ser lembrado por ter feito o que pude, como soldado, para manter a paz, porque se o Brasil tivesse sido perdido, não seria uma outra Cuba: seria uma outra China”.

Disponível em: <http://www2.uol.com.br/JC/_2002/1502/in1502_12.htm> Acesso em: 09 out. 2010.

O texto anterior demonstra a participação dos Estados Unidos no golpe militar de 1964 que derrubou o governo de João Goulart. Assinale a alternativa que identifica uma das causas que levou ao golpe militar de 1964.

- a) O apoio de João Goulart aos movimentos socialistas que se proliferavam na Ásia, tais como os da Coreia do Sul, Hong Kong e Taiwan.
- b) A proibição de manifestações pró-capitalismo liderados pelos partidos conservadores e pelo Exército Brasileiro.
- c) Tentativa de João Goulart em realizar reformas de base tais como a reforma agrária e uma maior distribuição de renda.
- d) Apoio ao movimento separatista do Rio Grande do Sul capitaneado pelo governador daquele Estado, Leonel Brizola.
- e) Tentativa de golpe de estado com o fechamento do Congresso Nacional e imposição de um Estado autoritário, fato rechaçado pelos Estados Unidos que desejavam a democratização do país.

43. **“O Estado Novo veio
para nos orientar
no Brasil nada falta
mas precisa trabalhar
tem café, petróleo e ouro
ninguém pode duvidar
e quem for pai de quatro filhos
o presidente manda premiar
É negócio casar”**

(canção de Ataulfo Alves e Felisberto Martins – Piletti. N. *História do Brasil*. Ed. Ática)

A canção acima destaca uma das faces do período da Era Vargas denominado Estado Novo. Neste período o governo Vargas utilizou-se de muitos artistas, que recebiam dinheiro para fazer música de exaltação ao Brasil, ao ditador e a suas iniciativas. São características do Estado Novo:

- 1. centralização política e econômica,
- 2. controle do movimento sindical
- 3. intensa propaganda do presidente.
- 4. liberdade de imprensa
- 5. incentivo à indústria nacional

Assinale a opção que apresenta todas as corretas.

- a) 2, 4 e 5
- b) 2, 3 e 4
- c) 1, 2 e 3
- d) 1, 2, 3 e 4
- e) 1, 2, 3 e 5

44. **“Acredita! Obedece! Luta!”**

“Quem tem aço tem pão”

“Mais canhão, menos manteiga”

“A guerra é para o homem o que a maternidade é para a mulher!”

“Um minuto no campo de batalha vale por uma vida inteira de paz!”

Os *slogans* nazifascistas eram publicamente invocados e sempre aplaudidos pela massa popular em praças públicas.

(Vicentino C. *História Geral*. Ed. Scipione)

A doutrina nazifascista destacava, entre outros, os seguintes pontos:

1. totalitarismo: assentava-se no princípio de que “nada deve existir acima do Estado, fora do Estado, contra o Estado”.
2. nacionalismo: defendia-se que tudo deveria ser feito para a nação, pois esta representava a mais alta forma de sociedade.
3. romantismo: somente a razão poderia solucionar os problemas nacionais. A fé, o autossacrifício e o heroísmo eram negados nesta doutrina.
4. anticomunismo: culpavam-se os comunistas pelo caos reinante e pelo colapso nacional.

A opção que apresenta todas as corretas é

- a) 1, 2 e 3.
- b) 2, 3 e 4.
- c) 1, 3 e 4.
- d) 1, 2 e 4.
- e) 1, 2, 3 e 4.

45. Quem viveu e presenciou a década de 1980 passou por uma fase que jamais esquecerá e se contar aos filhos e netos, estes certamente poderão não acreditar. Foi uma década que muitos afirmavam: “a saída para o Brasil é o aeroporto mais próximo” em alusão a enorme migração de brasileiros em busca de melhores condições de vida no exterior. Os anos 80, no Brasil, foram denominados *década perdida* porque

- a) o país, nessa década, era o único país latino-americano a permanecer em um regime ditatorial.
- b) o governo não conseguiu reduzir alguns indicadores sociais importantes como o analfabetismo, a mortalidade infantil e a taxa de natalidade
- c) a expectativa de vida da população brasileira diminuiu nessa década.
- d) a economia estagnou e o Estado diminuiu os investimentos na área social.
- e) o governo brasileiro se isolou perante os vizinhos sul-americanos, perdendo a oportunidade de integração regional.

46. Observe o quadro abaixo.

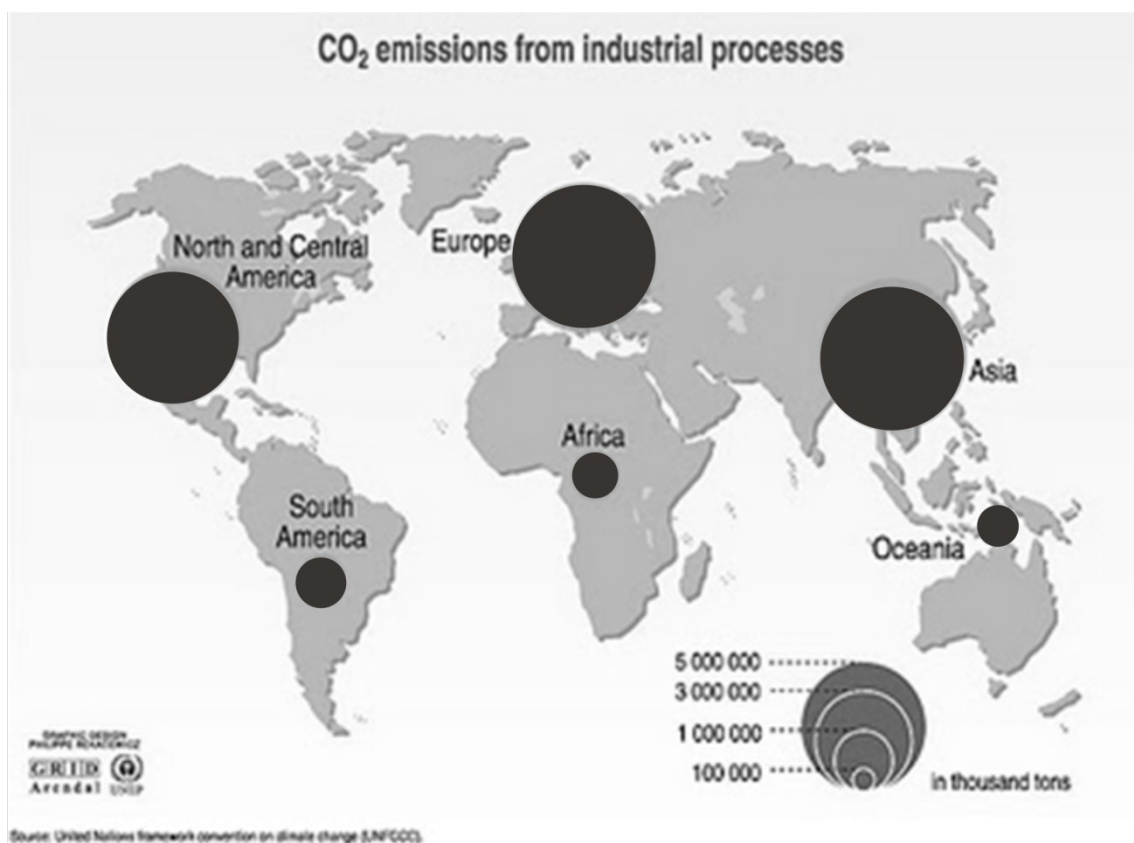
Ano	N.º de escravos que entraram no Brasil
1849	54.000
1850	23.000
1851	3.000
1852	700
Fonte: Prado J. Caio. História Econômica do Brasil	

Pode-se afirmar que os dados evidenciados na tabela têm relação direta com a

- a) Lei Áurea.
- b) Lei do Ventre Livre.
- c) Proclamação da República.
- d) Independência do Brasil.
- e) Lei Bill Aberdeen.

Geografia

47. A distância entre Campinas e Itatiba é de aproximadamente 33 km. Você necessita plotar o trajeto entre essas duas cidades em linha reta em um papel de folha A4 (29,7 x 21 cm). Qual das escalas a seguir é a mais indicada, procurando-se obter o maior detalhamento possível?
- 1: 500.000
 - 1: 200.000
 - 1: 50.000
 - 1: 10.000
 - 1: 5.000
48. *A Ilha do dia Anterior*, de Umberto Eco, e *A volta ao mundo em 80 dias*, de Julio Verne, são exemplos de obras que relatam a linha imaginária que desperta a curiosidade do ser humano pois, ao cruzá-la, volta-se ou adianta-se um dia no tempo. Essa descoberta no século XVI fez a Igreja Católica pensar em proibir as pessoas de cruzar esta linha, pois acreditava-se que era possível voltar no tempo. Não podemos esquecer que “O tempo não existe, é uma criação humana, uma invenção de quem tem medo de ficar eterno.” Thiago de Mello
- O texto retrata uma linha imaginária terrestre caracterizada na opção
- Linha do Equador.
 - Meridiano de Greenwich.
 - Trópico de Câncer.
 - Linha Internacional da Data.
 - Trópico de Capricórnio.
49. O mapa a seguir mostra a distribuição de indústrias no mundo, com as respectivas emissões de CO₂.



Analisando o mapa e associado ao seu conhecimento referente ao assunto, você pode concluir que

- a) há uma proporcionalidade entre os países no que se refere à emissão de CO₂.
- b) os países subdesenvolvidos são os principais responsáveis pelo aquecimento global.
- c) pode-se afirmar que os países setentrionais são os principais responsáveis pela emissão de CO₂.
- d) os problemas ambientais estão restritos ao Hemisfério Norte.
- e) a atividade industrial é a única responsável pelo aquecimento global.

50. Os dados preliminares do Censo 2010 indicam que a pirâmide etária brasileira se alterou na última década. Em 2000, as crianças de até 4 anos de idade representavam 9,64% da população brasileira, hoje são 7,17%. As de 5 a 9 eram 9,74%, percentual que caiu para 7,79%. A população com até 24 anos somava 49,68% dos brasileiros há 10 anos, hoje constituem 41,95%. Pode-se, a partir da interpretação do texto, evidenciar algumas mudanças estruturais na sociedade brasileira, destacando-se

- 1. queda da taxa de fecundidade.
- 2. queda da taxa de natalidade.
- 3. aumento da expectativa de vida.
- 4. aumento da mortalidade infantil.
- 5. aumento do número de analfabetos.

Estão corretas apenas as afirmativas

- a) 1, 2 e 3.
- b) 2, 3 e 4.
- c) 1, 3 e 5.
- d) 2, 3 e 5.
- e) 1, 2, 4 e 5.

51. Os Tecnopolos são centros tecnológicos que reúnem, num mesmo lugar, diversas atividades de pesquisa e desenvolvimento (P&D), em áreas de alta tecnologia. Nessas regiões ocorre o desenvolvimento de inovações técnicas, novos processos e novas ideias.

Os tecnopolos têm como objetivo facilitar a criação e melhoramento de produtos e técnicas. Estes produtos e técnicas serão, por sua vez, absorvidos pela indústria de alta tecnologia que se instala nos mesmos lugares ou cidades. Ligados à chamada 3.^a Revolução Industrial, os tecnopolos representam, hoje, o que as grandes regiões industriais representavam na 1.^a revolução industrial.

Entre os fatores que se tornam relevantes à localização de um Tecnopolo, pode-se destacar

- a) matéria-prima e mercado consumidor.
- b) mercado consumidor e fontes de energia associadas ao petróleo e gás natural.
- c) mão de obra qualificada e infraestrutura associada a transportes e comunicação.
- d) fontes de energia e mão de obra barata associada a sindicatos fracos.
- e) mão de obra barata associada a sindicatos fracos e matéria-prima.

52. Observe o gráfico, a seguir, referente à produção de energia elétrica.

Matriz Energética - Mundo (2007)	%
Petróleo e Derivados	35,3
Gás Natural	20,9
Carvão Mineral	24,1
Urânio	6,4
Hidráulica	2,1
Biomassa	11,2

Matriz Energética - Brasil (2007)	%
Derivados de Petróleo	2,8
Gás Natural	3,6
Carvão Mineral	1,3
Nuclear	2,6
Hidroelétrica	77,3
Biomassa	3,5

Comparando-se os dois gráficos e associado aos conhecimentos referentes ao assunto, pode-se constatar que

1. a matriz energética brasileira é considerada menos poluente.
2. a matriz energética brasileira é predominantemente renovável enquanto a matriz mundial é dependente ainda de fontes não renováveis.
3. O uso de energia nuclear no Brasil é superior à média mundial.
4. A participação da hidroeletricidade tende a diminuir no Brasil, pois não há novos projetos prevendo a construção de novas usinas hidrelétricas.

Estão corretas apenas as afirmativas

- a) 1 e 3.
- b) 1 e 2.
- c) 3 e 4.
- d) 2 e 4.
- e) 1, 2 e 3.

Conhecimentos Gerais

53. No Paquistão, as piores enchentes em 80 anos deixaram mais de 1.600 mortos e afetaram 20 milhões de pessoas – aproximadamente 11% da população do país, que possui 177 milhões de habitantes. As inundações destruíram casas, plantações e danificaram a infraestrutura de cidades. Já na Rússia, a maior onda de calor em mil anos causou mortes e prejuízos ao país. A taxa de mortalidade em Moscou dobrou devido ao calor e à fumaça de incêndios florestais.

A reportagem aborda catástrofes climáticas que ocorreram em 2010 que, para muitos cientistas, tem relação com o aquecimento global. Dentre as consequências prováveis do aquecimento global, caso seja confirmado, pode-se destacar

1. aumento do nível dos oceanos.
2. ondas de calor cada vez mais intensas.
3. estiagens mais prolongadas em determinadas regiões do planeta.
4. aumento das atividades sísmicas nas áreas de contato entre as placas tectônicas.
5. aumento das atividades vulcânicas em regiões tectonicamente ativas.

Assinale a opção que apresenta todas as afirmativas corretas.

- a) 1, 2 e 4
- b) 2, 3 e 4
- c) 1, 2 e 3
- d) 2, 3, 4 e 5
- e) 1, 3, 4 e 5

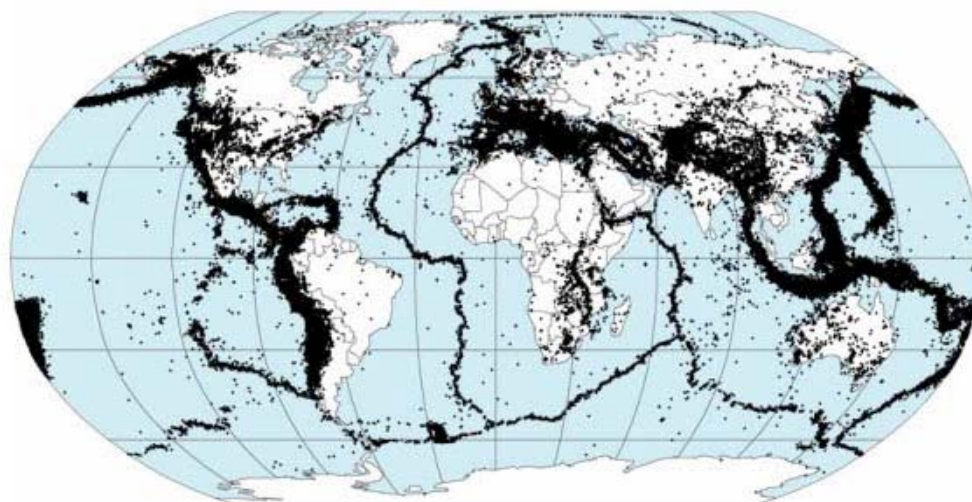
54. O desastrado ataque a uma flotilha (frota de navios de pequeno porte) no dia 31 de maio de 2010 só serviu para dar mais visibilidade a um grande problema da atualidade. Nove civis foram mortos a bordo do Mavi Marmara, navio de bandeira turca. A chamada "Flotilha da Liberdade", formada por seis embarcações, levava, supostamente, 10 mil toneladas de ajuda humanitária. Entre os passageiros estavam políticos, jornalistas, religiosos e uma cineasta brasileira. O bloqueio marítimo, quando justificado, é legitimado por leis de direito internacional. Entretanto, como a flotilha foi interceptada em águas internacionais, a ação pode ter sido ilegal do ponto de vista jurídico.

Fonte: <www.educacao.uol.com.br> (adaptado).

A reportagem aborda um incidente internacional ocorrido em maio de 2010 que tem relação com

- a) Cuba e Estados Unidos.
- b) México e Estados Unidos.
- c) Israel e Palestina.
- d) Venezuela e Colômbia.
- e) Equador e Colômbia.

55. Observe o mapa a seguir.



As áreas em negrito representam as ocorrências de terremotos no mundo. Em 2010 registraram-se vários abalos sísmicos que resultaram em milhares de vítimas, destacando-se o terremoto do Haiti e do Chile no início do ano. Os terremotos relatados anteriormente têm relação direta com

- a) aquecimento global, colocando o homem como o grande responsável por estas catástrofes.
- b) desmatamento em expansão, principalmente nas florestas tropicais como, por exemplo, na amazônia brasileira.
- c) aquecimento das águas dos oceanos, em especial do oceano Pacífico gerador dos fenômenos "la Niña" e "el Niño".
- d) Contato entre placas tectônicas que, ao se movimentarem, geram abalos sísmicos na superfície do planeta.
- e) ações antrópicas em áreas de exploração mineral, desencadeando instabilidade na crosta terrestre.

56. O censo ou recenseamento demográfico é uma pesquisa sobre a população que possibilita a recolha de várias informações, tais como o número de habitantes, o número de homens, mulheres, crianças e idosos, onde e como vivem as pessoas e o trabalho que realizam, entre outras coisas. Esse estudo é realizado periodicamente na maioria dos países. Segundo a definição da ONU, "um recenseamento de população pode ser definido como o conjunto das operações que consistem em recolher, agrupar e publicar dados demográficos, econômicos e sociais relativos a um momento determinado ou em certos períodos, a todos os habitantes de um país ou território".

O censo é uma contagem periódica que ocorre, no Brasil, de modo geral,

- a) a cada 2 anos, tempo necessário para definir uma amostragem segura referente à população.
- b) a cada ano, pois as amostragens devem indicar as mudanças sociais de forma que o poder público possa intervir com rapidez.
- c) a cada 20 anos, pois é considerado o tempo necessário para que haja mudanças estruturais de uma geração a outra.
- d) a cada 10 anos, tempo estipulado por acordos internacionais e implantado por diversos países, podendo assim se comparar mudanças demográficas regionais e globais.
- e) não há um período estabelecido, cabendo ao país arbitrar em relação à necessidade de se fazer um censo.

57. Na seleção alemã, uma das sensações deste mundial, dos 23 jogadores relacionados pelo técnico Joachim Löw para a disputa, 11 têm origens fora da Alemanha. Coisa inimaginável há algumas décadas. O coração da equipe, por exemplo, é formado por Sami Khedira, do Stuttgart, e Mesut Özil, do Werder Bremen. Khedira tem pai tunisiano e não se intimida em usar o dialeto Suábia, comum na região de Stuttgart, onde nasceu. Já Özil é de família turca.

O Estado de São Paulo, 05 de julho de 2010. Adaptado.

No mundial de futebol da FIFA realizado neste ano, na África do Sul, alguns países europeus, como Alemanha e França, apresentaram seleções nacionais compostas por um considerável número de atletas de origem estrangeira. Esse fato ilustra exemplarmente a nova identidade nacional que os países europeus estão ganhando no contexto da globalização, caracterizada pela noção de

- a) modernismo.
- b) africanismo.
- c) multiculturalismo.
- d) racismo.
- e) regionalismo.

58. Há 20 anos entrou em vigor um texto que revolucionou a vida dos consumidores brasileiros. Em 11 de setembro de 1990 começou a valer o Código de Defesa do Consumidor (CDC), a primeira e fundamental arma dos brasileiros contra abusos de empresas fornecedoras de bens e serviços. Em seguida, foram criados os PROCONS, órgãos estaduais que nasceram para mediar os questionamentos dos compradores e pressionar os vendedores a atender ao código. Hoje, não se nega a necessidade de aperfeiçoar a aplicação do código. Contudo, é inegável que o CDC trouxe muitos benefícios, entre eles, a maior conscientização do consumidor sobre seus direitos.

Disponível em <<http://economia.ig.com.br/codigo+de+defesa+do+consumidor+faz+20+anos+sob+reavaliacao/n1237773312743.html>>

Acesso em: 01 out. 2010 (adaptado).

A observação do Código de Defesa do Consumidor nas relações comerciais do país, ao longo desses últimos 20 anos, indica que

- a) as leis brasileiras, hoje, apresentam as mesmas tendências expressas na época da ditadura militar.
- b) ao menos juridicamente, no período pós-ditadura militar, a cidadania vem-se consolidando no Brasil.
- c) os direitos dos consumidores estão sendo prejudicados após a aprovação da constituição de 1988.
- d) desde a independência, as leis nacionais protegem e amparam o consumidor brasileiro.
- e) o Estado nacional se mostra enviesado pelos interesses da classe empresarial e das grandes corporações.

59. Na noite de 20 de abril de 2010, uma explosão na plataforma petrolífera Deepwater Horizon, localizada no Golfo do México, assustou o mundo. Dias depois, a plataforma afundou a aproximadamente 80 quilômetros da costa do sul dos Estados Unidos. O petróleo começou a vaziar da tubulação rompida a 1,5 quilômetros da superfície do mar, formando uma enorme mancha próxima do litoral americano. A mancha que se estende sobre o Oceano Atlântico, numa área equivalente a onze vezes a cidade do Rio de Janeiro, é a imagem da maior catástrofe ambiental da história dos Estados Unidos. O vazamento de petróleo causou, além de danos ao meio ambiente, perdas econômicas e políticas para o governo de Barack Obama. Afinal, nestes anos de incertezas ambientais, para satisfazer os anseios dos eleitores, o político precisa se mostrar seriamente voltado ao tema da sustentabilidade.

Disponível em: < <http://educacao.uol.com.br/atualidades/ult1685u461.jhtm>>. Acesso em: 15 set. 2010. Adaptado.

A noção de sustentabilidade está no centro da crescente preocupação ambiental verificada em praticamente todos os países ao longo dos últimos anos. Pode-se entender a noção de sustentabilidade como a

- a) inaptidão de se manter uma atividade econômica ao longo do tempo sem causar danos ao meio ambiente.
 - b) incompatibilidade entre crescimento econômico e preservação de recursos naturais e de fontes não renováveis de energia.
 - c) interação de todas as dimensões do bem-estar humano com o crescimento econômico baseado na predação constante dos recursos naturais.
 - d) primazia da proteção da biodiversidade sobre o crescimento econômico.
 - e) necessidade de satisfazer as demandas colocadas pelo desenvolvimento econômico sem comprometer a capacidade de as gerações futuras atenderem a suas próprias necessidades nos campos social e ambiental.
60. Em uma chacina no dia 24 de agosto deste ano, 72 estrangeiros, incluindo 2 brasileiros, foram mortos por traficantes de drogas numa fazenda situada no Estado de Tamaulipas, norte do México. Milhares de imigrantes tentam atravessar todos os anos os 3,2 mil km de fronteira que separam o México dos Estados Unidos. Nos últimos anos, porém, o domínio de traficantes tem tornado a travessia ainda mais perigosa. Eles sequestram e obrigam os clandestinos a transportar drogas ou a cometer outros crimes. Se recusarem, são assassinados. Em 2009, ao menos 10 mil imigrantes ilegais foram vítimas de crimes relacionados ao tráfico de drogas no México, segundo a Comissão de Direitos Humanos da ONU.

O tratamento ao imigrante ilegal pode ser considerado uma violação dos direitos humanos, pois

- a) enquanto nos países ricos, os imigrantes realizam serviços mal remunerados, nos países pobres, os imigrantes obtêm trabalhos de liderança com altos salários.
- b) todos os países filiados à ONU deveriam aceitar como residentes oficiais os estrangeiros que desejam viver e trabalhar nesses países.
- c) os imigrantes, nos países onde estão residindo, só podem realizar trabalhos braçais.
- d) a ONU, que tem no controle das relações internacionais uma de suas funções, não está se mostrando preocupada com a situação dos imigrantes ilegais.
- e) além de saírem de seus países de origem por razões econômicas, a condição dos imigrantes ilegais os impede de recorrer à justiça dos países onde se encontram.